

# ČÁST B.3.1

PO PŘIPOMÍNKÁCH 11/2016

Číslo změny:	Obsah změny:	Datum změny:
01	-	-
02	-	-
03	-	-

Objednatel:



Správa železniční dopravní cesty, státní organizace  
Dlážděná 1003/7  
110 00 Praha 1

Generální projektant:



SUDOP PRAHA a.s.  
Olšanská 1a, 130 80 Praha 3  
tel.: +420 267 094 111  
fax: +420 224 230 316  
e-mail: praha@sudop.cz

Hlavní inženýr projektu:

ING. DANIEL FILIP

Garant profese:

ING. JITKA TOBOLOVÁ

Středisko:

Vedoucí střediska:	Odpovědný projektant SO, IO, PS:	Vypracoval:	Kontroloval:
ING. HANA STAŇKOVÁ	ING. JITKA TOBOLOVÁ	ING. JITKA TOBOLOVÁ	ING. MILOŠ ŠTOLBA

Název akce:

**MODERNIZACE TRATI HRADEC KRÁLOVÉ - PARDUBICE - CHRUDIM,  
3. STAVBA, ZDVOUKOLEJNĚNÍ PARDUBICE-ROSICE NAD LABEM - STĚBLOVÁ**

Číslo smlouvy:

15-108.250

Projektový stupeň:

PŘÍPRAVNÁ DOKUMENTACE

Část:

**Odvody za odnětí ZPF**

Datum:

02/2017

Číslo části:

B.3.1.f

Název přílohy:

**Technická zpráva**

Měřítko:

Počet formátů:

50xA4

Číslo přílohy:

1

## OBSAH:

<b>1. ÚVOD .....</b>	<b>4</b>
<b>2. VYHODNOCENÍ DŮSLEDKŮ STAVBY NA ZPF .....</b>	<b>4</b>
2.1 TEXTOVÁ ČÁST.....	4
2.1.1 STAVBA.....	4
1.1 ÚDAJE O ŽADATELI .....	5
1.2 ÚDAJE O ZPRACOVATELI DOKUMENTACE .....	5
2.1.2 Základní údaje o stavbě, zdůvodnění funkce a významu.....	5
2.1.3 Předpokládaný termín zahájení realizace záměru a jeho dokončení.....	5
2.1.4 Údaje o platných ÚPD .....	6
2.1.5 Charakter záborů ZPF .....	6
2.2 TABULKOVÉ ČÁSTI .....	6
2.2.1 Údaje o pozemcích podle katastru nemovitostí.....	9
2.2.2 Údaje o pozemcích podle katastru nemovitostí.....	9
2.2.3 Výměry pozemků a jejich částí .....	10
2.2.4 Údaje o investicích do půdy – odvodnění, meliorační zařízení.....	10
2.2.5 Protierozní opatření.....	10
2.3 GRAFICKÁ ČÁST.....	10
2.3.1 Hranice záboru ZPF (zamýšleného odnětí ze ZPF).....	10
2.3.2 Zákres ploch, do nichž byly provedeny investice.....	10
2.3.3 Průběh hranic současně zastavěného území .....	10
2.3.4 Průběh hranic BPEJ.....	10
2.3.5 Druh pozemků.....	10
2.4 BILANCE SKRÝVKY KULTURNÍCH VRSTEV PŮDY .....	11
2.4.1 Skrývka z ploch trvalého záboru ZPF .....	11
2.4.2 Skrývka z ploch dočasného dlouhodobého záboru ZPF.....	11
2.4.2.1 Manipulace a návrh využití skrývky z ploch dočasného dlouhodobého záboru ZPF.....	11
2.4.2.2 Ukládání materiálů humusových horizontů na deponie.....	11
2.5 PLÁN NÁSLEDNÉ REKULTIVACE.....	12
2.5.1 Plán technické rekultivace.....	13
2.5.1.1 Chronologický sled prací.....	13
2.5.1.2 Úpravy vodního režimu .....	13
2.5.1.3 Vybudování příjezdových komunikací .....	13
2.5.2 Plán biologické rekultivace .....	13

2.5.2.1	Rekultivace jednotlivých ploch .....	13
2.5.2.2	Chronologický sled agrotechnických opatření.....	13
2.5.3	Rozpočet nákladů na provedení rekultivace.....	15
2.5.4	Časový plán.....	16
<b>3.</b>	<b>ZÁVĚR.....</b>	<b>16</b>

**Seznam vřitých příloh:**

1. Údaje o odnímaných plochách ZPF
2. Údaje o trvale odnímaných plochách ZPF – BPEJ, TO
3. Výpočet výře odvodů za dočasné odnětí půdy ze ZPF
4. Pedologický průzkum
5. Bilance skrývky z odnímaných ploch ZPF
6. Využití skrývky ornice

## 1. ÚVOD

V následujícím textu jsou vyhodnoceny důsledky navrhované stavby na zemědělský půdní fond v rozsahu požadovaném platnou legislativou - zákon č. 334/1992 Sb., o ochraně zemědělského půdního fondu ve znění pozdějších předpisů, vyhláška č. 13/1994 Sb., kterou se upravují některé podrobnosti ochrany zemědělského půdního fondu.

## 2. VYHODNOCENÍ DŮSLEDKŮ STAVBY NA ZPF

### 2.1 Textová část

#### 2.1.1 STAVBA

Název stavby:	Modernizace trati Hradec Králové - Pardubice - Chrudim, 3. stavba, zdvoukolejnění Pardubice-Rosice nad Labem - Stéblová
Druh stavby:	Stavba dopravní infrastruktury - železnice
Místo stavby	
Kraj:	Pardubický
Okres:	Chrudim, Pardubice
Obec s rozšířenou působností:	Chrudim, Pardubice
Obec s pověřeným obecním úřadem:	Chrudim, Pardubice
Obec:	Chrudim, Mikulovice, Staré Jesenčany, Pardubice, Srch, Stéblová, Čeperka
Městský obvod – Pardubice:	Pardubice I, Pardubice V, Pardubice VI, Pardubice VII
Katastrální území:	Medlešice, Blato, Staré Jesenčany, Dražkovice, Nové Jesenčany, Popkovice, Pardubice, Svítkov, Rosice nad Labem, Trnová, Semtín, Ohrazenice, Pohránov, Srch, Stéblová, Čeperka
Místo stavby:	stavební část: žkm 1,505 – 9,012 trati Pardubice – Hradec Králové žkm 91,437 - 92,448 trati Chrudim – Pardubice- Rosice nad Labem  technologická zařízení: žkm 0,832 – 9,496 trati Pardubice – Hradec Králové žkm 83,863 - 92,448 trati Chrudim – Pardubice- Rosice nad Labem
Předmět dokumentace:	Přípravná dokumentace (dokumentace pro rozhodnutí o umístění stavby)

## 1.1 Údaje o žadateli

Žadatel: Správa železniční dopravní cesty, státní organizace,  
Dlážděná 1003/7, 110 00 Praha 1

Organizační jednotka: Stavební správa východ, Nerudova 1, 772 58 Olomouc

## 1.2 Údaje o zpracovateli dokumentace

Zhotovitel: SUDOP PRAHA a.s., Olšanská 1a, 130 80 Praha 3

Zpracovatelský útvar: SUDOP PRAHA a.s., středisko 250, Hradecká 1151,  
500 03 Hradec Králové 3

Hlavní inženýr projektu: Ing. Daniel Filip

Zpracovatel dokumentace „Odvozy za odnětí za ZPF“: Ing. Jitka Tobolová

### 2.1.2 Základní údaje o stavbě, zdůvodnění funkce a významu

Stavba zahrnuje celkovou modernizaci stávající železniční tratě včetně ŽST Pardubice-Rosice nad Labem spojenou s novostavbou druhé traťové koleje v úseku ŽST Pardubice hl. n. (mimo) – ŽST Stéblová (mimo), mimo tento úsek rekonstrukci traťového zabezpečovacího zařízení do ŽST Medlešice. Součástí stavby jsou opatření k omezení dopadů účinku hluku z železniční dopravy, vyvolané úpravy pozemních komunikací a sítí technické infrastruktury, vyvolané úpravy oplocení pozemků.

Železniční trať Pardubice – Hradec Králové spojuje dvě krajská města, každé s cca 100 000 obyvateli. Slouží též k napojení Hradce Králové na trať Praha – Pardubice – Brno / Olomouc. Trať je zatížena silnou osobní dopravou. V nákladní dopravě je trať v úseku u ŽST Pardubice-Rosice nad Labem včetně využívána pro obsluhu areálů okolních firem, především Synthesia a.s. a Jarý a.s. Trať slouží pro odklony z koridorové tratě Pardubice – Kolín.

Současná kapacita jednokolejné trati je vyčerpána a její kapacita nevyhovuje požadavkům objednatele dopravy v Pardubickém a Královéhradeckém kraji.

Pro zvýšení kapacity tratě je nezbytné její zdvoukolejnění, včetně úprav všech stavebních a technologických částí. Současně je třeba zvýšit i maximální traťovou rychlost a rychlosti ve vybraných kolejových spojkách. Přínos zdvoukolejnění úseku bude patrný především v oblasti kvality železniční osobní dopravy. Umožní totiž zavést pravidelnou intervalovou dopravu s taktom 30 minut, při využití míjení protijedoucích vlaků na dvoukolejné trati.

Z hlediska bezpečnosti a plynulosti železničního provozu je ve stanici a v mezistaničních úsecích nezbytné realizovat nové zabezpečovací zařízení. Pro nové zabezpečovací zařízení a pro splnění všech jeho funkcí je nutné vybudovat zcela nové sdělovací zařízení s návaznostmi do stávajícího stavu.

### 2.1.3 Předpokládaný termín zahájení realizace záměru a jeho dokončení

Zahájení stavby se předpokládá 1.10.2019.

Vlastní realizace stavby se předpokládá od **01.10.2019** do **30.04.2022**.

## 2.1.4 Údaje o platných ÚPD

Zásady územního rozvoje Pardubického kraje byly vydány dne 29. 4. 2010 a nabyly účinnosti dne 15. 5. 2010. Dne 6. 3. 2012 usnesením čj. 9 Ao 7/2011 – 489 rozhodl Nejvyšší správní soud v rozšířeném senátě, že zásady územního rozvoje nabývají v souladu s § 173 odst. 1 ve spojení s § 25 odst. 3 správního řádu z roku 2004 účinnosti patnáctým dnem po dni vyvěšení veřejné vyhlášky, kterou oznamuje opatření obecné povahy, na úřední desce správního orgánu, který toto opatření obecné povahy vydal.

ZÚR zpřesňují koridor ŽD2 Chrudim – Pardubice – Hradec Králové (- Jaroměř) s cílem zkapacitnění pro intenzivní aglomerační dopravu a navrhuje na této trase koridor pro umístění stavby D101 (železniční trať Medlešická spojka) a D102 (zdvojkoľejnění železniční trati č. 031 Pardubice - Hradec Králové). V případě nové trasy ZÚR vymezuje koridor v šířce 600 m, v případě zdvojkoľejnění jen 300 m. Stavba D102 Zdvojkoľejnění železniční trati č. 031 Pardubice – Hradec Králové je veřejně prospěšná.

## 2.1.5 Charakter záborů ZPF

Stavba se nachází v katastrálním území: Medlešice, Blato, Staré Jesenčany, Dražkovice, Nové Jesenčany, Popkovice, Pardubice, Svítkov, Rosice nad Labem, Trnová, Semtín, Ohrazenice, Pohránov, Srch, Stéblová, Čeperka a vyžádá si trvalý zábor ZPF o výměře 23 435 m<sup>2</sup> a 14 166 m<sup>2</sup> dočasného záboru ZPF nad 1 rok.

Údaje o odnímaných ZPF jsou uvedeny ve vřitě příloze č.1.

V následujících tabulkách jsou uvedeny souhrnné informace o charakteru záborů ZPF za celou stavbu.

## 2.2 Tabulkové části

tab. č. 1 – Výře odvodů

katastrální území	Celková plocha trvalého záboru ZPF [m <sup>2</sup> ]	Celková plocha dočasného záboru ZPF nad 1 rok [m <sup>2</sup> ]	Výře odvodu za dočasné odnětí zem. půdy ze ZPF [Kč]
<b>Blato</b>	69		
<b>Ohrazenice</b>	1 408	262	44,80
<b>Pardubice</b>	85	1 990	2824,41
<b>Pohránov</b>	22	140	27,89
<b>Rosice nad Labem</b>	1 161		
<b>Semtín</b>	7 468	3 207	559,54
<b>Srch</b>	4 144	1 924	434,31
<b>Staré Jesenčany</b>	159		
<b>Stéblová</b>	8 737	5 151	880,82
<b>Svítkov</b>		637	904,09
<b>Trnová</b>	182	855	197,75
<b>Celkem</b>	<b>23 435</b>	<b>14 166</b>	<b>5 873,62</b>

**tab. č. 2 – Výměra záborů dle druhu pozemku**

<b>Kultura</b>	<b>trvalý zábor ZPF [m<sup>2</sup>]</b>	<b>dočasného záboru ZPF nad 1 rok [m<sup>2</sup>]</b>
<b>orná půda</b>	23 171	11 128
<b>trvalý travní porost</b>	251	2 943
<b>zahrada</b>	13	95
<b>Celkem</b>	<b>23 435</b>	<b>14 166</b>

**tab. č. 3 – Výměra záborů dle třídy ochrany**

<b>Třída ochrany</b>	<b>trvalý zábor ZPF [m<sup>2</sup>]</b>	<b>dočasného záboru ZPF nad 1 rok [m<sup>2</sup>]</b>
<b>I.</b>	1 119	2 627
<b>II.</b>	555	
<b>III.</b>	155	270
<b>IV.</b>	21 513	11 209
<b>V.</b>	93	60
<b>Celkem</b>	<b>23 435</b>	<b>14 166</b>

### Charakteristika záborů ZPF dle BPEJ

**tab. č. 4** – výměra záborů dle BPEJ

BPEJ	třída ochrany	trvalý zábor ZPF [m <sup>2</sup> ]	dočasný zábor ZPF nad 1 rok [m <sup>2</sup> ]
30200	I.	69	
32110	IV.	17 949	9 486
32210	IV.	78	234
32310	IV.	3 134	1 489
35111	IV.	123	
35500	IV	229	
35600	I.	1 050	2 627
35800	II.	555	270
35900	III.	155	
36601	V.	93	60
<b>Celkem</b>		<b>23 435</b>	<b>14 166</b>

**Klimatický region - 3** teplý, mírně vlhký

**tab. č. 5** - - přehled záborů z hlediska dotčených BPEJ a HPJ

BPEJ	HPJ	základní charakteristika hlavních půdních jednotek
30200	2	Černozemě luvické na sprašových pokryvech, středně těžké, bez skeletu, převážně s příznivým vodním režimem
31000	10	Hnědozemě modální včetně slabě oglejených na spraších, středně těžké s mírně těžší spodinou, bez skeletu, s příznivými vláhovými poměry až sušší
32110	21	Půdy arenického subtypu, regozemě, pararendziny, kambizemě, popřípadě i fluvizemě na lehkých, nevododržných, silně výsušných substrátech
32210	22	Půdy jako předcházející HPJ 21 na mírně těžších substrátech typu hlinitý písek nebo písčité hlína s vodním režimem poněkud příznivějším než předcházející
32310	23	Regozemě arenické a kambizemě arenické, v obou případech i slabě oglejené na zahliněných píscích a štěrkopíscích nebo terasách, ležících na nepropustném podloží jílu, slínů, flyše i tercierních jílu, vodní režim je značně kolísavý, a to vždy v závislosti na hloubce nepropustné vrstvy a mocnosti překryvu
35111	51	Kambizemě oglejené a pseudoglej modální na zahliněných štěrkopíscích, terasách a morénách, zrnitostně lehké nebo středně těžké lehčí, bez skeletu až středně skeletovité, s nepravidelným vodním režimem závislým na srážkách



BPEJ	HPJ	základní charakteristika hlavních půdních jednotek
35500	55	Fluvizemě psefitické, arenické stratifikované, černice arenické i pararendziny arenické na lehkých nivních uloženinách, často s podloží teras, zpravidla písčité, výsušné
35600	56	Fluvizemě modální eubazické až mezobazické, fluvizemě kambické, koluvizemě modální na nivních uloženinách, často s podloží teras, středně těžké lehčí až středně těžké, zpravidla bez skeletu, vláhově příznivé
35800	58	Fluvizemě glejové na nivních uloženinách, popřípadě s podloží teras, středně těžké nebo středně těžké lehčí, pouze slabě skeletovité, hladina vody níže 1 m, vláhové poměry po odvodnění příznivé
35900	59	Fluvizemě glejové na nivních uloženinách, těžké i velmi těžké, bez skeletu, vláhové poměry nepříznivé, vyžadují regulaci vodního režimu
36601	66	Stagnogleje modální i histické na pískách, jílech, slínech a nivních uloženinách, lehké až velmi těžké s vyšším obsahem organických látek, velmi nepříznivý vodní režim, nevhodné pro jeho úpravu

pozn. charakteristika HPJ je uvedena dle vyhlášky č.546/2002Sb., kterou se mění vyhláška 327/1998Sb., kterou se stanoví charakteristika BPEJ a postup pro jejich vedení a aktualizaci

### 2.2.1 Údaje o pozemcích podle katastru nemovitostí

Dle zákona č. 334/1992 Sb. v platném znění v souladu s §11 a, odst. 1 nejsou stanoveny odvody za trvale odňatou zemědělskou půdu ze ZPF – a) stavby drah včetně jejich součástí ve vlastnictví státu<sup>34)</sup>, je-li stavebníkem a následně vlastníkem stát.

<sup>35)</sup> §9 vyhlášky č. 177/1995 Sb., kterou se vydává stavební a technický řád drah, ve znění pozdějších předpisů

Výpočet výše odvodů za dočasné odnětí půdy ze ZPF je doložen v příloze č. 3. Do výpočtu výše odvodů za odnětí půdy ze ZPF jsou zahrnuty všechny údaje/faktory/koeficienty dle požadavků platné legislativy.

### 2.2.2 Údaje o pozemcích podle katastru nemovitostí

V následujícím textu jsou popsány údaje zahrnuté vyhodnocení důsledků navrhovaného umístění stavby na ZPF:

- Údaje **katastr nemovitostí (parcelní číslo), LV, druh pozemku, výměra trvalého záboru a dočasného záboru ZPF nad 1 rok** jsou převzaty ze záborového elaborátu.
- Hodnota **BPEJ** byla odečtena z doloženého mapového podkladu, který obsahuje zakres hranice BPEJ (poskytnutý SPÚ). Použité mapy BPEJ byly předány SPÚ v digitální formě pro potřeby zpracování dokumentace (04/2017).
- hodnota **třídy ochrany** je stanovena na základě Vyhlášky MŽP č. 48/2011 Sb. o stanovení tříd ochrany ze dne 22.2.2011. Třídy ochrany se stanovují pomocí BPEJ dle vyhlášky č. 546/2002 Sb. ze dne 12. prosince 2002, kterou se mění vyhláška č. 327/1998 Sb., kterou

se stanoví charakteristika bonitovaných půdně ekologických jednotek a postup pro jejich vedení a aktualizaci.

### **2.2.3 Výměry pozemků a jejich částí**

viz příloha č. 1

### **2.2.4 Údaje o investicích do půdy – odvodnění, meliorační zařízení**

Realizací stavby nedojde k poškození vodních poměrů na okolních pozemcích.

Odvedení povrchových vod z drážního tělesa, případně z okolního terénu je obecně navrženo do odvodňovacích příkopů, které jsou svedeny do stávajících vodotečí. Stavba nezasahuje do stávajících meliorací.

### **2.2.5 Protierozní opatření**

Na dotčených pozemcích z důvodu místních podmínek a historických souvislostí nepřichází v úvahu ovlivnění stávajících, nebo navrhování jakýchkoli protierozních opatření.

V rámci předmětné stavby nejsou samostatně řešeny žádné protierozní opatření.

## **2.3 Grafická část**

Mapový podklad je doložen v příloze č. 2 - 7 - Situace odnímaných ploch ZPF, měřítko 1:1 000.

### **2.3.1 Hranice záboru ZPF (zamýšleného odnětí ze ZPF)**

Trvale odnímaná plocha ZPF je zakreslena oranžově, dočasný zábor ZPF nad 1 rok béžově.

### **2.3.2 Zákes ploch, do nichž byly provedeny investice**

Zákes ploch, na nichž byly uskutečněny investice, není proveden.

### **2.3.3 Průběh hranic současně zastavěného území**

Odnímané plochy se nachází mimo současně zastavěné území obce.

viz 2.2.1

### **2.3.4 Průběh hranic BPEJ**

Hranice BPEJ je zakreslena zeleně - plnou čarou.

viz 2.2.1

### **2.3.5 Druh pozemků**

Druh odnímaných ploch ZPF je orná půda, trvalý travní porost a zahrada, viz tabulka č. 2.

## 2.4 Bilance skrývky kulturních vrstev půdy

Na odnímaných plochách bude provedena skrývka ornice v tloušťce stanovené dle pedologického průzkumu, viz příloha č. 4 (Geotec, 02/2016).

Zájmové území je charakteristické výskytem Fluvizemí arenických, které místy doplňují arenické slabě oglejené, a lokálně Regozemě arenické a Stagnogleje modální. Na okrajích stávající železniční tratě a v městské zástavbě se nachází Antropozemě urbické.

Výpočet bilance skrývky kulturního horizontu je uveden v příloze č. 5 dokumentace, vychází z výměry trvalého a dočasného dlouhodobého záboru ZPF a určené mocnosti skrývky dle pedologického průzkumu (výpočet je proveden po pozemcích).

### 2.4.1 Skrývka z ploch trvalého záboru ZPF

Výpočet bilance skrývky kulturního horizontu je uveden v příloze č. 5 dokumentace, vychází z výměry trvalého a dočasného dlouhodobého záboru ZPF a určené mocnosti skrývky dle pedologického průzkumu (výpočet je proveden po pozemcích).

Z trvale odnímaných ploch ZPF bude provedena skrývka ornice v celkovém množství 3 261 m<sup>3</sup> a 2 435 m<sup>3</sup> podorničí.

Navrhuje se využití veškeré skrývky ke zlepšení půdních vlastností na pozemcích obhospodařovaných Agrodružstvem Klas p.p.č 2242 a 2194, k.ú. Hrobice, LV 1001, Vlastnické právo Obec Hrobice, č. p. 28, 533 52 Hrobice. Návrh je odsouhlasen uživatelem i vlastníkem pozemků, viz příloha dokumentace č. 6. Na vytypované pozemky bude rozprostřena ornice v tloušťce 10cm, předpokládané množství skrývky k rekultivačním účelům je 5 700 m<sup>3</sup>.

### 2.4.2 Skrývka z ploch dočasného dlouhodobého záboru ZPF

Z dočasně dlouhodobě odnímaných ploch ZPF bude provedena skrývka ornice v celkovém množství 1 805 m<sup>3</sup> a 1 908 m<sup>3</sup> podorničí.

#### 2.4.2.1 Manipulace a návrh využití skrývky z ploch dočasného dlouhodobého záboru ZPF

Na celé ploše dočasných záborů ZPF nad 1 rok bude provedena skrývka kulturního horizontu v rozsahu stanoveném dle pedologického průzkumu. O skrývce a jejím využití bude vedena evidence.

Po ukončení využívání dočasného dlouhodobého záboru budou na dotčené plochy zpět navezeny sejmuté vrstvy ornice, resp. podorničí v mocnostech stanovených pedologickým průzkumem. Následně bude provedena rekultivace těchto pozemků dle plánu rekultivace, viz kapitola 2.5.

#### 2.4.2.2 Ukládání materiálů humusových horizontů na deponie

Umístění deponie

Pro umístění mezideponií skrývek z dočasných záborů budou určeny části ploch zařízení stavenišť. Tyto deponie budou využívány po celou dobu stavby až do započetí technických rekultivací. Bude zde ukládána skrývka kulturního horizontu z dočasných záborů zemědělské půdy nad jeden rok. Dlouhodobé deponie skrývky z trvalých záborů nebudou zřizovány.

Místa deponií v rámci zařízení stavenišť musí být rovinná až mírně svažité. Z hlediska stability a možných ztrát vlivem rozplavování je třeba zakládat deponie na pozemcích o maximální svažitosti do 8°. Nesmí zde docházet k přítoku a shromažďování povrchových vod. Deponie nelze rovněž zakládat do zamokřeného terénu, kde základka a odběr zemin jsou ztíženy a dochází k jejich znehodnocování.

#### Tvarování deponie

Jednou ze základních podmínek hospodaření se skrývkami kulturních vrstev půdy je správné tvarování deponií, aby byly odstraněny, případně minimalizovány negativní vlivy, kterým jsou skrývky těchto kvalitních zemin na ukládkách deponií vystaveny. Jde především o vodní či větrnou erozi (odplavení či odvátí nejjemnějších půdních částic), znehodnocování skrývek mechanizačními prostředky, rozježděním, smísením a ostatními podorničními zeminami, případně jinými výkopky včetně zamezení zcizování těchto zemin.

Na základě dosud získaných poznatků a zkušeností je nutné, aby deponie na rovném volném pozemku v příčném řezu byla upravena do tvaru lichoběžníka. Výška vrstvení kulturních zemin na deponii by neměla být menší než 2m. Výška zakládané deponie bude závislá na způsobu ukládky a druhu použitých mechanizačních prostředků při vrstvení. Boční svahy deponie je třeba upravit ve sklonu 1:1,5 až 1:2.

#### Ošetřování deponie

Podmínkou zabezpečení kvality deponovaných kulturních vrstev půdy je vedle správné lokalizace a tvaru deponie též řádné ošetřování po dobu ukládky. Po dobu uložení je nutno deponii pravidelně převrstvovat.

Krátkodobé deponie (dobu ukládky 1 - 3 roky) nemusí být zemědělsky obhospodařovány (dlouhodobé deponie nebudou zřizovány). Nejvhodnějším způsobem ochrany před povětrnostními vlivy a zaplevelení deponie je ozelenění bočních svahů i koruny deponie, a to zpravidla zatravněním nebo pěstováním víceletých píceň a dalších zemědělských kultur. Vhodné traviny z trsnatých trav jsou - jílky vytrvalý, kostřava luční, lipnice hajní, z výběžkatých trav pak kostřava červená, lipnice luční. Ozelenění deponií není předpokládáno.

Při realizaci bude zabezpečeno, aby nedocházelo k znehodnocování skrývky stavební činností, erozí, zaplevelením, nebo zcizováním. Budou přijata taková opatření, aby během vlastní stavby i následné rekultivace, nedocházelo ke kontaminaci dočasně odnímané půdy ze ZPF ani okolních pozemků. Investor stavby zabezpečí, aby o prováděné skrývce byla vedena evidence.

## 2.5 Plán následné rekultivace

V souladu s § 4 zákona č. 334/1992 Sb. o ochraně ZPF je nutné po ukončení nezemědělské činnosti uvést pozemek do stavu, aby byl způsobilý k plnění dalších funkcí v krajině. Dle § 8 tohoto zákona je nutné tyto rekultivace provádět dle schváleného plánu, jehož obsah je dán přílohou č. 7 vyhlášky č. 13/1994 Sb.

Rozsah rekultivovaných ploch je stanoven **v celém rozsahu dočasných dlouhodobých záborů ZPF**. Pozemky budou rekultivovány na svou původní kulturu. Celkově bude rekultivováno **1,4166 ha**. Předpokládaná doba dočasného odnětí je 27 měsíců pro stavební účely a 3,5 roku pro provedení následné rekultivace.

Následná rekultivace dočasných dlouhodobých záborů ZPF bude provedena ve dvou fázích:

- technická rekultivace
- biologická rekultivace

## **2.5.1 Plán technické rekultivace**

Nejprve bude z ploch dočasného záboru provedeno sejmutí ornice a její přemístění a uložení na krátkodobé deponie. Z ploch záboru, kde bude umístěna deponie, se sejmutí ornice neprovádí.

Po ukončení využívání ploch dočasného dlouhodobého záboru budou nejprve odstraněny veškeré následky stavební činnosti, dále bude urovnán terén stavební technikou na rovnou pláň. Po vyrovnaní terénních nerovností se plochy rozruší zemědělskou technikou. Přitom budou zachovány sklony tak, aby byla zajištěna kontinuita sklonů s okolními pozemky. Dále bude navezena ornice a podorničí v tloušťce dle mocnosti kulturní vrstvy půdy, která byla před započítáním stavebních prací sejmuta (stanoveno dle pedologického průzkumu).

### **2.5.1.1 Chronologický sled prací**

- rozrušení veškerých zpevněných ploch, naložení a odvoz vybouraných hmot
- odstranění veškerých zbytků po stavební činnosti
- úprava terénu do odpovídajícího sklonu
- rozrušení podloží
- sběr kamene
- navezení, rozprostření a urovnání orniční vrstvy v mocnosti kulturní vrstvy půdy, která byla před započítáním stavebních prací sejmuta (stanoveno dle pedologického průzkumu)
- dále bude navazovat agrotechnika dle rozpisu, viz biologická rekultivace

### **2.5.1.2 Úpravy vodního režimu**

Využíváním ploch dočasného dlouhodobého záboru nedojde k přímému ovlivnění vodního režimu pozemků dotčených stavbou.

### **2.5.1.3 Vybudování příjezdových komunikací**

Realizací stavby nedojde k znepřístupnění žádných zemědělských pozemků, ani nevzniknou žádné neobhospodařovatelné pozemky.

## **2.5.2 Plán biologické rekultivace**

Příprava pozemku pro biologickou rekultivaci je řešena v rámci technické rekultivace. Po urovnání ploch a jejich zbavení kamenů bude následovat biologická rekultivace. Bude použita 3-letá biologická rekultivace, obsahuje osevní postup, způsob hnojení a kultivace pozemků, viz agrotechnické postupy.

### **2.5.2.1 Rekultivace jednotlivých ploch**

Biologická rekultivace bude provedena na plochách dočasných dlouhodobých záborů ZPF-, zakres viz mapová příloha č. 2 - 7 – Situace odnímaných ploch ZPF.

### **2.5.2.2 Chronologický sled agrotechnických opatření**

Uveden je osevní postup tříleté biologické rekultivace na ornou půdu, zahradu a trvalý travní porost. Postup je v prvních dvou letech pro všechny cílové kultury stejný, liší se v roce třetím.

## **1. rok**

Hnojení - vápnění 4 t/ha

- hnojení kompostem 60 t/ha

- průmyslová hnojiva - Superfosfát 0,8 t/ha

- síran amonný 0,4 t/ha

- sůl draselná 0,5 t/ha

- ledek vápenatý 0,2 t/ha

Orba střední

Příprava - diskování

- smykování

- sběr kamene

- vláčení

Setí jarní směsky

- válení

Sečení a rozřezání směsky

Zaorání směsky

Příprava - diskování

- smykování

- vláčení

Setí ozimé směsky

- válení

## **2. rok**

Sečení a rozřezání směsky

Zaorání směsky

Hnojení průmyslovými hnojivy - Superfosfát 0,8 t/ha

- síran amonný 0,4 t/ha

- sůl draselná 0,5 t/ha

- ledek vápenatý 0,2 t/ha

Příprava - diskování

- smykování

- sběr kamene

- vláčení

Setí jarní směsky

- válení

Sečení a rozřezání směsky

Hluboká zimní orba

### **3. rok orná půda, zahrada**

Hnojení průmyslovými hnojivy - Superfosfát 0,8 t/ha

- síran amonný 0,4 t/ha

- sůl draselná 0,5 t/ha

- ledek vápenatý 0,2 t/ha

Příprava - diskování

- smykování

- sběr kamene

- vláčení

Setí jarní směsky

- válení

Sečení a rozřezání směsky

Hluboká zimní orba

### **3. rok trvalý travní porost**

Hnojení průmyslovými hnojivy : - Superfosfát 0,8 t/ha

- síran amonný 0,4 t/ha

- sůl draselná 0,5 t/ha

- ledek vápenatý 0,2 t/ha

Příprava - diskování

- smykování

- sběr kamene

- vláčení

Setí jarní směsky s podsevem travin

- válení

Sečení a sběr směsky

## **2.5.3 Rozpočet nákladů na provedení rekultivace**

Předpokládaná průměrná cena za provedení 3-leté biologické rekultivace je 29,- Kč/1m<sup>2</sup> za každý rok rekultivace.

Náklady na provedení rekultivace dočasných dlouhodobých záborů ZPF jsou zahrnuty ve stavebním objektu SO 99-82-01 Terénní úpravy a rekultivace.

#### 2.5.4 Časový plán

Termín

- technická část rekultivace: 3-6 měsíců
- biologické rekultivace: tříletá

### 3. ZÁVĚR

Dokumentace je zpracována na základě dostupných podkladů ve fázi zpracování dokumentace pro územní rozhodnutí. Rozsah dokumentace splňuje požadavky vyhlášky 13/1994 Sb., kterou se upravují některé podrobnosti ochrany zemědělského půdního fondu.

Stavba vyvolá trvalý zábor ZPF o výměře **2,3435 ha** a dočasný zábor ZPF nad 1 rok o výměře **1,4166 ha**.



**Příloha č. 1a - Údaje o odnímaných plochách ZPF - trvalý zábor ZPF**

Stávající stav KN								Trvalý zábor
Katastrální území dle KN	LV	Spoluvl. podíl	Jméno (název) vlastníka	Adresa (sídlo) vlastníka	Parcelní číslo	Výměra	Druh pozemku	( m <sup>2</sup> )
Blato	10002	1/1	Česká republika-Státní pozemkový úřad	Husinecká 1024/11a, Praha, Žižkov, 13000	300/13	123	orná půda	69
Ohrazenice	462	1/1	Krupauer Miroslav	Polní 212, Srch, Srch, 53352	70/26	742	zahrada	13
Ohrazenice	1519	1/1	Šrámek Miroslav	Sladkovského 458, Pardubice, Zelené Předměstí, 53002	70/30	11470	orná půda	1395
Pardubice	50001	1/1	Statutární město Pardubice	Pernštýnské náměstí 1, Pardubice, Pardubice-Staré Město, 53002	4333/1	85	trvalý travní	85
Pohránov	10002	1/1	Česká republika-Státní pozemkový úřad	Husinecká 1024/11a, Praha, Žižkov, 13000	58/59	443	trvalý travní	22
Rosice nad Labem	98	3/32	Izerová Iva	Družstevní 113, Pardubice, Polabiny, 53009	117/1	2762	orná půda	686
Rosice nad Labem	98	3/32	Kmoníček Karel	Danihelkova 186, Pardubice, Rosice, 53351	117/1	2762	orná půda	
Rosice nad Labem	98	3/16	Čapková Alena	Tolarova 373, Pardubice, Rosice, 53351	117/1	2762	orná půda	
Rosice nad Labem	98	10/16	Kmoníček Slavomír	Tolarova 112, Pardubice, Rosice, 53351	117/1	2762	orná půda	
Rosice nad Labem	98	3/32	Izerová Iva	Družstevní 113, Pardubice, Polabiny, 53009	613/15	9338	trvalý travní	117
Rosice nad Labem	98	3/32	Kmoníček Karel	Danihelkova 186, Pardubice, Rosice, 53351	613/15	9338	trvalý travní	
Rosice nad Labem	98	3/16	Čapková Alena	Tolarova 373, Pardubice, Rosice, 53351	613/15	9338	trvalý travní	
Rosice nad Labem	98	10/16	Kmoníček Slavomír	Tolarova 112, Pardubice, Rosice, 53351	613/15	9338	trvalý travní	
Rosice nad Labem	442	1/1	Čapková Věra	Jana Zajíce 985, Pardubice, Studánka, 53012	274/1	1238	orná půda	128
Rosice nad Labem	442	1/1	Čapková Věra	Jana Zajíce 985, Pardubice, Studánka, 53012	274/1	1238	orná půda	101
Rosice nad Labem	1026	1/1	Runcorn corp s.r.o.	Ke Strašnické 50/16, Praha, Strašnice, 10000	117/15	462	orná půda	65
Rosice nad Labem	1026	1/1	Runcorn corp s.r.o.	Ke Strašnické 50/16, Praha, Strašnice, 10000	117/19	756	orná půda	64
Semtín	267	1/2	Valášková Marie	Pardubice, Doubravice 75, 53353	40/1	115156	orná půda	4236
Semtín	267	1/2	Illková Libuše	Plachty 515/12, Brno, Nový Lískovec, 63400	40/1	115156	orná půda	
Semtín	267	1/2	Valášková Marie	Pardubice, Doubravice 75, 53353	59	211	orná půda	13
Semtín	267	1/2	Illková Libuše	Plachty 515/12, Brno, Nový Lískovec, 63400	59	211	orná půda	
Semtín	419	1/2	Sochorová Taťána	Bohdanečská 377, Pardubice, Trnová, 53009	131/2	44639	orná půda	111
Semtín	419	1/2	Sochor Petr	Bohdanečská 377, Pardubice, Trnová, 53009	131/2	44639	orná půda	
Semtín	421	1/4	Šedivková Ivana	Jiřího Potůčka 24, Pardubice, Trnová, 53009	131/3	14899	orná půda	2902
Semtín	421	2/4	Jiroutková Květuše	Jiřího Potůčka 24, Pardubice, Trnová, 53009	131/3	14899	orná půda	
Semtín	421	1/4	Bartůňková Květuše	Vysokomýtská 174, Holice, Holice, 53401	131/3	14899	orná půda	
Semtín	424	1/1	Horák František	Jiřího Potůčka 22, Pardubice, Trnová, 53009	114/3	8346	orná půda	194
Semtín	438	1/1	Doležal František	Pardubice, Doubravice 14, 53353	78/2	1440	trvalý travní	10
Semtín	470	1/1	Sdružení vlastníků zahrádek Doubravice	Sedláčkova 434, Pardubice, Polabiny, 53009	71/1	12451	orná půda	2
Srch	61	1/1	Vosyka Jan Ing.	U Zvoničky 25, Srch, Srch, 53352	348/3	9818	orná půda	1684
Srch	61	1/1	Vosyka Jan Ing.	U Zvoničky 25, Srch, Srch, 53352	348/4	5604	orná půda	867
Srch	61	1/1	Vosyka Jan Ing.	U Zvoničky 25, Srch, Srch, 53352	362/2	58	trvalý travní	2
Srch	61	1/1	Vosyka Jan Ing.	U Zvoničky 25, Srch, Srch, 53352	362/3	850	trvalý travní	8
Srch	61	1/1	Vosyka Jan Ing.	U Zvoničky 25, Srch, Srch, 53352	363/3	1338	trvalý travní	7
Srch	61	1/1	Vosyka Jan Ing.	U Zvoničky 25, Srch, Srch, 53352	368/4	3961	orná půda	392

**Příloha č. 1a - Údaje o odnímaných plochách ZPF - trvalý zábor ZPF**

Stávající stav KN								Trvalý zábor
Katastrální území dle KN	LV	Spoluvl. podíl	Jméno (název) vlastníka	Adresa (sídlo) vlastníka	Parcelní číslo	Výměra	Druh pozemku	( m <sup>2</sup> )
Srch	61	1/1	Vosyka Jan Ing.	U Zvoničky 25, Srch, Srch, 53352	368/4	3961	orná půda	651
Srch	61	1/1	Vosyka Jan Ing.	U Zvoničky 25, Srch, Srch, 53352	372/2	2131	orná půda	346
Srch	504	1/1	Česká republika-Ředitelství silnic a dálnic	Na Pankráci 546/56, Praha, Nusle, 14000	537/25	38	orná půda	16
Srch	643	1/1	Plechátý Lukáš Ing.	Jeřábkova 1459/8, Praha, Chodov, 14900	368/12	1114	orná půda	93
Srch	806	1/1	TECHPARK Hradubická a.s.	Čepí, Čepí 101, 53332	371/1	3093	orná půda	35
Srch	10001	1/1	Obec Srch	Pardubická 100, Srch, Srch, 53352	368/13	75	orná půda	43
Staré Jesenčany	106	1/1	Valenta Ladislav Ing.	Kodymova 2538/10, Praha, Stodůlky, 15800	273/3	9595	orná půda	18
Staré Jesenčany	213	1/1	Štěpánek Petr	Jezbořice, Jezbořice 68, 53002	273/2	14268	orná půda	136
Staré Jesenčany	10001	1/1	Obec Staré Jesenčany	Staré Jesenčany, Staré Jesenčany 57, 53002	294/2	12369	orná půda	5
Stéblová	29	1/1	Novotný Josef Ing.	Stéblová, Stéblová 32, 53345	284/2	1310	orná půda	155
Stéblová	29	1/1	Novotný Josef Ing.	Stéblová, Stéblová 32, 53345	287/24	14662	orná půda	520
Stéblová	29	1/1	Novotný Josef Ing.	Stéblová, Stéblová 32, 53345	632/9	3	orná půda	3
Stéblová	31	1/1	Kučera Jiří	Bišanecká 1535/6, Praha, Uhřetěves, 10400	297/6	7	orná půda	1
Stéblová	31	1/1	Kučera Jiří	Bišanecká 1535/6, Praha, Uhřetěves, 10400	564/1	7041	orná půda	240
Stéblová	31	1/1	Kučera Jiří	Bišanecká 1535/6, Praha, Uhřetěves, 10400	564/2	1	orná půda	1
Stéblová	53	1/1	Česká republika-Správa železniční dopravní	Dlážděná 1003/7, Praha, Nové Město, 11000	297/5	47	orná půda	7
Stéblová	53	1/1	Česká republika-Správa železniční dopravní	Dlážděná 1003/7, Praha, Nové Město, 11000	565/2	33	orná půda	33
Stéblová	64	1/1	Koblížková Marie	Stéblová, Stéblová 11, 53345	60	2416	orná půda	313
Stéblová	64	1/1	Koblížková Marie	Stéblová, Stéblová 11, 53345	567/1	7029	orná půda	47
Stéblová	64	1/1	Koblížková Marie	Stéblová, Stéblová 11, 53345	567/2	128	orná půda	128
Stéblová	86	1/2	Šimáková Jitka	Stéblová, Stéblová 38, 53345	292/2	653	orná půda	26
Stéblová	86	1/2	Dvořák Slavomil	Wilsonova 553, Hlinsko, Hlinsko, 53901	292/2	653	orná půda	
Stéblová	86	1/2	Šimáková Jitka	Stéblová, Stéblová 38, 53345	297/1	12194	orná půda	80
Stéblová	86	1/2	Dvořák Slavomil	Wilsonova 553, Hlinsko, Hlinsko, 53901	297/1	12194	orná půda	
Stéblová	86	1/2	Šimáková Jitka	Stéblová, Stéblová 38, 53345	297/2	19844	orná půda	501
Stéblová	86	1/2	Dvořák Slavomil	Wilsonova 553, Hlinsko, Hlinsko, 53901	297/2	19844	orná půda	
Stéblová	86	1/2	Šimáková Jitka	Stéblová, Stéblová 38, 53345	566/1	7296	orná půda	74
Stéblová	86	1/2	Dvořák Slavomil	Wilsonova 553, Hlinsko, Hlinsko, 53901	566/1	7296	orná půda	
Stéblová	86	1/2	Šimáková Jitka	Stéblová, Stéblová 38, 53345	566/2	195	orná půda	195
Stéblová	86	1/2	Dvořák Slavomil	Wilsonova 553, Hlinsko, Hlinsko, 53901	566/2	195	orná půda	
Stéblová	224	1/2	Petráňková Zdeňka	Orlická 685, Králíky, Králíky, 56169	316/2	9434	orná půda	2319
Stéblová	224	1/2	Hynek Jiří	U Váhy 1189, Kostelec nad Orlicí, Kostelec nad Orlicí, 51741	316/2	9434	orná půda	
Stéblová	235	1/24	Graňáková Václava	Rožkova 2628, Pardubice, Zelené Předměstí, 53002	287/23	523	orná půda	28
Stéblová	235	3/8	Trojanová Dagmar	Stéblová, Stéblová 14, 53345	287/23	523	orná půda	
Stéblová	235	1/8	Pinkasová Marie	Stéblová, Stéblová 44, 53345	287/23	523	orná půda	

**Příloha č. 1a - Údaje o odnímaných plochách ZPF - trvalý zábor ZPF**

Stávající stav KN								Trvalý zábor
Katastrální území dle KN	LV	Spoluvl. podíl	Jméno (název) vlastníka	Adresa (sídlo) vlastníka	Parcelní číslo	Výměra	Druh pozemku	( m <sup>2</sup> )
Stéblová	235	1/24	Jičínský Vlastimil	Dvořákova 77, Čeperka, Čeperka, 53345	287/23	523	orná půda	
Stéblová	235	3/8	Šín Josef	Stéblová, Stéblová 63, 53345	287/23	523	orná půda	
Stéblová	235	1/24	Jičínský Václav	Pichlova 2652, Pardubice, Zelené Předměstí, 53002	287/23	523	orná půda	
Stéblová	236	1/1	Sín Josef a Sínová Vladimíra	Stéblová, Stéblová 63, 53345; Stéblová, Stéblová 63, 53345	557/1	14115	orná půda	770
Stéblová	236	1/1	Sín Josef a Sínová Vladimíra	Stéblová, Stéblová 63, 53345; Stéblová, Stéblová 63, 53345	568	1260	orná půda	23
Stéblová	248	1/6	Provazníková Jaroslava	Revoluční 787, Holice, Holice, 53401	560/46	6533	orná půda	260
Stéblová	248	1/3	Novák František	9. května 840, Holice, Holice, 53401	560/46	6533	orná půda	
Stéblová	248	1/6	Ročková Ivana	Nádražní 280, Holice, Holice, 53401	560/46	6533	orná půda	
Stéblová	248	1/3	Novák Jiří	Štětí, Brocno 160, 41108	560/46	6533	orná půda	
Stéblová	248	1/6	Provazníková Jaroslava	Revoluční 787, Holice, Holice, 53401	560/127	27	orná půda	27
Stéblová	248	1/3	Novák František	9. května 840, Holice, Holice, 53401	560/127	27	orná půda	
Stéblová	248	1/6	Ročková Ivana	Nádražní 280, Holice, Holice, 53401	560/127	27	orná půda	
Stéblová	248	1/3	Novák Jiří	Štětí, Brocno 160, 41108	560/127	27	orná půda	
Stéblová	312	1/2	Havelka Vladislav	Těchonín, Těchonín 51, 56166	313/2	1993	orná půda	337
Stéblová	312	1/2	Grusová Alena	Červená Voda, Červená Voda 253, 56161	313/2	1993	orná půda	
Stéblová	312	1/2	Havelka Vladislav	Těchonín, Těchonín 51, 56166	560/55	6463	orná půda	243
Stéblová	312	1/2	Grusová Alena	Červená Voda, Červená Voda 253, 56161	560/55	6463	orná půda	
Stéblová	315	1/1	Šafková Jana Ing.	Stéblová, Stéblová 29, 53345	558	6839	orná půda	383
Stéblová	316	1/2	Záleská Marie	Mělnická 10/3, Brandýs nad Labem-Stará Boleslav, Stará Boleslav, 25001	569	1105	orná půda	7
Stéblová	316	1/2	Součková Miloslava	Staré Ždánice, Staré Ždánice 167, 53344	569	1105	orná půda	
Stéblová	323	1/1	Machač Martin	Kašparova 1221, Pardubice, Zelené Předměstí, 53002	286/2	4433	orná půda	530
Stéblová	325	1/1	Kohout Miroslav	Gagarinova 385, Pardubice, Polabiny, 53009	565/1	6726	orná půda	187
Stéblová	441	1/1	Agroterra East s.r.o.	Pardubice, Semtín 117, 53353	298	4555	orná půda	84
Stéblová	467	1/1	Janáčková Alena	Benešovo náměstí 2507, Pardubice, Zelené Předměstí, 53002	316/5	6145	orná půda	274
Stéblová	488	1/1	ZEAS, a.s. Pod Kunětickou horou	Brozanská 490, Staré Hradiště, Staré Hradiště, 53352	76/19	152	orná půda	11
Stéblová	488	1/1	ZEAS, a.s. Pod Kunětickou horou	Brozanská 490, Staré Hradiště, Staré Hradiště, 53352	559	7110	orná půda	341
Stéblová	530	1/24	Graňáková Václava	Rožkova 2628, Pardubice, Zelené Předměstí, 53002	297/4	129	orná půda	11
Stéblová	530	3/8	Trojanová Dagmar	Stéblová, Stéblová 14, 53345	297/4	129	orná půda	
Stéblová	530	1/24	Jičínský Vlastimil	Dvořákova 77, Čeperka, Čeperka, 53345	297/4	129	orná půda	
Stéblová	530	3/8	Šín Josef	Stéblová, Stéblová 63, 53345	297/4	129	orná půda	
Stéblová	530	1/24	Jičínský Václav	Pichlova 2652, Pardubice, Zelené Předměstí, 53002	297/4	129	orná půda	
Stéblová	530	1/8	ZEAS, a.s. Pod Kunětickou horou	Brozanská 490, Staré Hradiště, Staré Hradiště, 53352	297/4	129	orná půda	
Stéblová	10001	1/1	Obec Stéblová	Stéblová, Stéblová 12, 53345	287/15	158	orná půda	1
Stéblová	10001	1/1	Obec Stéblová	Stéblová, Stéblová 12, 53345	316/4	149	orná půda	13
Stéblová	10001	1/1	Obec Stéblová	Stéblová, Stéblová 12, 53345	560/54	6375	orná půda	231

**Příloha č. 1a - Údaje o odnímaných plochách ZPF - trvalý zábor ZPF**

Stávající stav KN								Trvalý zábor
Katastrální území dle KN	LV	Spoluvl. podíl	Jméno (název) vlastníka	Adresa (sídlo) vlastníka	Parcelní číslo	Výměra	Druh pozemku	( m <sup>2</sup> )
Stéblová	10001	1/1	Obec Stéblová	Stéblová, Stéblová 12, 53345	560/128	8	orná půda	8
Stéblová	10002	1/1	Česká republika-Státní pozemkový úřad	Husinecká 1024/11a, Praha, Žižkov, 13000	287/13	38	orná půda	25
Stéblová	10002	1/1	Česká republika-Státní pozemkový úřad	Husinecká 1024/11a, Praha, Žižkov, 13000	309	234	orná půda	12
Stéblová	10002	1/1	Česká republika-Státní pozemkový úřad	Husinecká 1024/11a, Praha, Žižkov, 13000	560/52	6490	orná půda	263
Stéblová	10002	1/1	Česká republika-Státní pozemkový úřad	Husinecká 1024/11a, Praha, Žižkov, 13000	632/10	30	orná půda	25
Trnová	50007	1/1	Česká republika-Ředitelství silnic a dálnic	Na Pankráci 546/56, Praha, Nusle, 14000	637/1	4320	orná půda	182

Celkem

23435

**Příloha č. 1b - Údaje o odnímaných plochách ZPF - dočasný zábor ZPF nad 1 rok**

Stávající stav KN								Dočasný zábor
Katastrální území dle KN	LV	Spoluvl. podíl	Jméno (název) vlastníka	Adresa (sídlo) vlastníka	Parcelní číslo	Výměra	Druh pozemku	nad 1 rok (m <sup>2</sup> )
Ohrazenice	178	1/1	Černohlávek Roman a Černohlávková Alžběta	Marie Majerové 282, Pardubice, Ohrazenice, 53353; Marie Majerové 282, Pardubice, Ohrazenice, 53353	70/5	2433	orná půda	167
Ohrazenice	462	1/1	Krupauer Miroslav	Polní 212, Srch, Srch, 53352	70/25	657	zahrad	7
Ohrazenice	462	1/1	Krupauer Miroslav	Polní 212, Srch, Srch, 53352	70/26	742	zahrad	88
Pardubice	10002	1/1	Česká republika-Státní pozemkový úřad	Husinecká 1024/11a, Praha, Žižkov, 13000	4455/2	6	trvalý travní porost	6
Pardubice	50001	1/1	Statutární město Pardubice	Pernštýnské náměstí 1, Pardubice, Pardubice-Staré Město, 53002	1807/18	38818	trvalý travní porost	1957
Pardubice	50001	1/1	Statutární město Pardubice	Pernštýnské náměstí 1, Pardubice, Pardubice-Staré Město, 53002	4449	92	trvalý travní porost	27
Pohránov	258	1/2	Nováková Ladislava	Borová 412, Pardubice, Rosice, 53351	58/81	58	trvalý travní porost	22
Pohránov	258	1/2	Polák Jaroslav	Frýdštejn, Sestroňovice 1, 46342	58/81	58	trvalý travní porost	
Pohránov	10002	1/1	Česká republika-Státní pozemkový úřad	Husinecká 1024/11a, Praha, Žižkov, 13000	58/59	443	trvalý travní porost	30
Pohránov	10002	1/1	Česká republika-Státní pozemkový úřad	Husinecká 1024/11a, Praha, Žižkov, 13000	58/82	421	trvalý travní porost	88
Semtín	267	1/2	Valášková Marie	Pardubice, Doubravice 75, 53353	40/1	115156	orná půda	1859
Semtín	267	1/2	Illková Libuše	Plachty 515/12, Brno, Nový Lískovec, 63400	40/1	115156	orná půda	
Semtín	267	1/2	Valášková Marie	Pardubice, Doubravice 75, 53353	59	211	orná půda	27
Semtín	267	1/2	Illková Libuše	Plachty 515/12, Brno, Nový Lískovec, 63400	59	211	orná půda	
Semtín	419	1/2	Sochorová Taťána	Bohdanečská 377, Pardubice, Trnová, 53009	131/2	44639	orná půda	47
Semtín	419	1/2	Sochor Petr	Bohdanečská 377, Pardubice, Trnová, 53009	131/2	44639	orná půda	
Semtín	422	5/10	Bárta Aleš	Bohdanečská 9, Pardubice, Trnová, 53009	114/4	4946	orná půda	356
Semtín	422	1/10	Musilová Michaela	Jiránkova 2098, Pardubice, Zelené Předměstí, 53002	114/4	4946	orná půda	
Semtín	422	1/10	Ráliš Petr	Kokešova 145, Pardubice, Staré Čívce, 53006	114/4	4946	orná půda	
Semtín	422	1/10	Vaňková Yvona	Holubova 921, Pardubice, Bílé Předměstí, 53003	114/4	4946	orná půda	
Semtín	422	1/10	Doležalová Sabina	Bělobranské náměstí 132, Pardubice, Bílé Předměstí, 53002	114/4	4946	orná půda	
Semtín	422	1/10	Ráliš Milan	Zelená 426, Pardubice, Pardubičky, 53003	114/4	4946	orná půda	
Semtín	424	1/1	Horák František	Jiřího Potůčka 22, Pardubice, Trnová, 53009	114/3	8346	orná půda	168
Semtín	427	1/2	Holický František	Bohdanečská 11, Pardubice, Trnová, 53009	114/5	6008	orná půda	1
Semtín	427	1/2	Holická Miroslava	Bohdanečská 3, Pardubice, Trnová, 53009	114/5	6008	orná půda	
Semtín	438	1/1	Doležal František	Pardubice, Doubravice 14, 53353	78/2	1440	trvalý travní porost	553
Semtín	470	1/1	Sdružení vlastníků zahrádek Doubravice	Sedláčkova 434, Pardubice, Polabiny, 53009	71/1	12451	orná půda	106
Semtín	519	1/2	Jelínek Viktor	Pardubice, Doubravice 33, 53353	114/2	12332	orná půda	90
Semtín	519	1/2	Jelínková Světlana	Jana Zajíce 985, Pardubice, Studánka, 53012	114/2	12332	orná půda	
Srch	61	1/1	Vosyka Jan Ing.	U Zvoničky 25, Srch, Srch, 53352	348/3	9818	orná půda	495
Srch	61	1/1	Vosyka Jan Ing.	U Zvoničky 25, Srch, Srch, 53352	348/4	5604	orná půda	723

**Příloha č. 1b - Údaje o odnímaných plochách ZPF - dočasný zábor ZPF nad 1 rok**

Stávající stav KN								Dočasný zábor
Katastrální území dle KN	LV	Spoluvl. podíl	Jméno (název) vlastníka	Adresa (sídlo) vlastníka	Parcelní číslo	Výměra	Druh pozemku	nad 1 rok (m <sup>2</sup> )
Srch	61	1/1	Vosyka Jan Ing.	U Zvoničky 25, Srch, Srch, 53352	368/4	3961	orná půda	148
Srch	61	1/1	Vosyka Jan Ing.	U Zvoničky 25, Srch, Srch, 53352	372/2	2131	orná půda	96
Srch	117	1/1	Bačínová Božena	Sezemice, Lukovna 5, 53304	368/11	830	orná půda	32
Srch	504	1/1	Česká republika-Ředitelství silnic a dálnic ČR	Na Pankráci 546/56, Praha, Nusle, 14000	537/25	38	orná půda	4
Srch	643	1/1	Plechatý Lukáš Ing.	Jeřábkova 1459/8, Praha, Chodov, 14900	368/9	574	orná půda	25
Srch	643	1/1	Plechatý Lukáš Ing.	Jeřábkova 1459/8, Praha, Chodov, 14900	368/12	1114	orná půda	45
Srch	688	1/1	Kváč František	Ve Lhotkách 1577, Pardubice, Bílé Předměstí, 53003	368/10	606	orná půda	28
Srch	806	1/1	TECHPARK Hradubická a.s.	Čepí, Čepí 101, 53332	371/1	3093	orná půda	268
Srch	10001	1/1	Obec Srch	Pardubická 100, Srch, Srch, 53352	368/13	75	orná půda	9
Srch	10002	1/1	Česká republika-Státní pozemkový úřad	Husinecká 1024/11a, Praha, Žižkov, 13000	368/8	1121	orná půda	51
Stéblová	29	1/1	Novotný Josef Ing.	Stéblová, Stéblová 32, 53345	287/24	14662	orná půda	264
Stéblová	31	1/1	Kučera Jiří	Blšanecká 1535/6, Praha, Uhřetěves, 10400	564/1	7041	orná půda	122
Stéblová	64	1/1	Kobližková Marie	Stéblová, Stéblová 11, 53345	60	2416	orná půda	345
Stéblová	64	1/1	Kobližková Marie	Stéblová, Stéblová 11, 53345	567/1	7029	orná půda	143
Stéblová	86	1/2	Šimáková Jitka	Stéblová, Stéblová 38, 53345	566/1	7296	orná půda	146
Stéblová	86	1/2	Dvořák Slavomil	Wilsonova 553, Hlinsko, Hlinsko, 53901	566/1	7296	orná půda	
Stéblová	224	1/2	Petráňková Zdeňka	Orlická 685, Králíky, Králíky, 56169	316/2	9434	orná půda	496
Stéblová	224	1/2	Hynek Jiří	U Váhy 1189, Kostelec nad Orlicí, Kostelec nad Orlicí, 51741	316/2	9434	orná půda	
Stéblová	235	1/24	Graňáková Václava	Rožkova 2628, Pardubice, Zelené Předměstí, 53002	287/23	523	orná půda	11
Stéblová	235	3/8	Trojanová Dagmar	Stéblová, Stéblová 14, 53345	287/23	523	orná půda	
Stéblová	235	1/8	Pinkasová Marie	Stéblová, Stéblová 44, 53345	287/23	523	orná půda	
Stéblová	235	1/24	Jičínský Vlastimil	Dvořákova 77, Čeperka, Čeperka, 53345	287/23	523	orná půda	
Stéblová	235	3/8	Šín Josef	Stéblová, Stéblová 63, 53345	287/23	523	orná půda	
Stéblová	235	1/24	Jičínský Václav	Pichlova 2652, Pardubice, Zelené Předměstí, 53002	287/23	523	orná půda	
Stéblová	236	1/1	Šín Josef a Šínová Vladimíra	Stéblová, Stéblová 63, 53345; Stéblová, Stéblová 63, 53345	557/1	14115	orná půda	845
Stéblová	236	1/1	Šín Josef a Šínová Vladimíra	Stéblová, Stéblová 63, 53345; Stéblová, Stéblová 63, 53345	568	1260	orná půda	79
Stéblová	236	1/1	Šín Josef a Šínová Vladimíra	Stéblová, Stéblová 63, 53345; Stéblová, Stéblová 63, 53345	570	1250	orná půda	68
Stéblová	248	1/6	Provazníková Jaroslava	Revoluční 787, Holice, Holice, 53401	560/46	6533	orná půda	123
Stéblová	248	1/3	Novák František	9. května 840, Holice, Holice, 53401	560/46	6533	orná půda	
Stéblová	248	1/6	Ročková Ivana	Nádražní 280, Holice, Holice, 53401	560/46	6533	orná půda	
Stéblová	248	1/3	Novák Jiří	Štětí, Brocno 160, 41108	560/46	6533	orná půda	
Stéblová	312	1/2	Havelka Vladislav	Těchonín, Těchonín 51, 56166	313/2	1993	orná půda	137
Stéblová	312	1/2	Grusová Alena	Červená Voda, Červená Voda 253, 56161	313/2	1993	orná půda	
Stéblová	312	1/2	Havelka Vladislav	Těchonín, Těchonín 51, 56166	560/55	6463	orná půda	124

**Příloha č. 1b - Údaje o odnímaných plochách ZPF - dočasný zábor ZPF nad 1 rok**

Stávající stav KN								Dočasný zábor
Katastrální území dle KN	LV	Spoluvl. podíl	Jméno (název) vlastníka	Adresa (sídlo) vlastníka	Parcelní číslo	Výměra	Druh pozemku	nad 1 rok (m <sup>2</sup> )
Stěblová	312	1/2	Grusová Alena	Červená Voda, Červená Voda 253, 56161	560/55	6463	orná půda	
Stěblová	315	1/1	Šafková Jana Ing.	Stěblová, Stěblová 29, 53345	558	6839	orná půda	129
Stěblová	315	1/1	Šafková Jana Ing.	Stěblová, Stěblová 29, 53345	571	2556	orná půda	65
Stěblová	316	1/2	Záleská Marie	Mělnická 10/3, Brandýs nad Labem-Stará Boleslav, Stará Boleslav, 25001	569	1105	orná půda	65
Stěblová	316	1/2	Součková Miloslava	Staré Ždánice, Staré Ždánice 167, 53344	569	1105	orná půda	
Stěblová	323	1/1	Machač Martin	Kašparova 1221, Pardubice, Zelené Předměstí, 53002	286/2	4433	orná půda	185
Stěblová	325	1/1	Kohout Miroslav	Gagarinova 385, Pardubice, Polabiny, 53009	565/1	6726	orná půda	130
Stěblová	434	1/1	Česká republika-Ředitelství silnic a dálnic ČR	Na Pankráci 546/56, Praha, Nusle, 14000	557/2	61	orná půda	4
Stěblová	441	1/1	Agroterra East s.r.o.	Pardubice, Semtín 117, 53353	298	4555	orná půda	776
Stěblová	467	1/1	Janáčková Alena	Benešovo náměstí 2507, Pardubice, Zelené Předměstí, 53002	316/5	6145	orná půda	203
Stěblová	488	1/1	ZEAS, a.s. Pod Kunětickou horou	Brozanská 490, Staré Hradiště, Staré Hradiště, 53352	559	7110	orná půda	129
Stěblová	488	1/1	ZEAS, a.s. Pod Kunětickou horou	Brozanská 490, Staré Hradiště, Staré Hradiště, 53352	572	855	orná půda	1
Stěblová	10001	1/1	Obec Stěblová	Stěblová, Stěblová 12, 53345	287/15	158	orná půda	1
Stěblová	10001	1/1	Obec Stěblová	Stěblová, Stěblová 12, 53345	316/4	149	orná půda	19
Stěblová	10001	1/1	Obec Stěblová	Stěblová, Stěblová 12, 53345	523/1	19635	orná půda	22
Stěblová	10001	1/1	Obec Stěblová	Stěblová, Stěblová 12, 53345	523/3	758	trvalý travní porost	260
Stěblová	10001	1/1	Obec Stěblová	Stěblová, Stěblová 12, 53345	560/54	6375	orná půda	116
Stěblová	10002	1/1	Česká republika-Státní pozemkový úřad	Husinecká 1024/11a, Praha, Žižkov, 13000	287/13	38	orná půda	4
Stěblová	10002	1/1	Česká republika-Státní pozemkový úřad	Husinecká 1024/11a, Praha, Žižkov, 13000	287/14	606	orná půda	5
Stěblová	10002	1/1	Česká republika-Státní pozemkový úřad	Husinecká 1024/11a, Praha, Žižkov, 13000	309	234	orná půda	7
Stěblová	10002	1/1	Česká republika-Státní pozemkový úřad	Husinecká 1024/11a, Praha, Žižkov, 13000	560/52	6490	orná půda	122
Stěblová	10002	1/1	Česká republika-Státní pozemkový úřad	Husinecká 1024/11a, Praha, Žižkov, 13000	632/10	30	orná půda	5
Svítkov	50001	1/1	Statutární město Pardubice	Pernštýnské náměstí 1, Pardubice, Pardubice-Staré Město, 53002	1191/4	25486	orná půda	637
Trnová	7150	1/10	Vaňková Yvona	Holubova 921, Pardubice, Bílé Předměstí, 53003	228	6386	orná půda	500
Trnová	7150	1/10	Ráliš Petr	Kokešova 145, Pardubice, Staré Čívce, 53006	228	6386	orná půda	
Trnová	7150	1/10	Musilová Michaela	Jiránkova 2098, Pardubice, Zelené Předměstí, 53002	228	6386	orná půda	
Trnová	7150	1/10	Ráliš Milan	Zelená 426, Pardubice, Pardubičky, 53003	228	6386	orná půda	
Trnová	7150	5/10	Bárta Aleš	Bohdanecká 9, Pardubice, Trnová, 53009	228	6386	orná půda	
Trnová	7150	1/10	Doležalová Sabina	Bělobranské náměstí 132, Pardubice, Bílé Předměstí, 53002	228	6386	orná půda	
Trnová	50007	1/1	Česká republika-Ředitelství silnic a dálnic ČR	Na Pankráci 546/56, Praha, Nusle, 14000	637/1	4320	orná půda	355

Celkem

14166

## Příloha č. 2 - Údaje o trvale odnímaných plochách ZPF - BPEJ, TO

katastrální území	údaje o zabíraném pozemku					
	údaje z KN			trvalý zábor [m <sup>2</sup> ]	BPEJ	třída ochrany
	katastr nemovit ostí	Druh pozemku	LV			
Blato	300/13	orná půda	10002	69	30200	I.
Ohrazenice	70/26	zahrada	462	13	32110	IV.
Ohrazenice	70/30	orná půda	1519	1 395	32110	IV.
Pardubice	4333/1	trvalý travní porost	50001	85	35600	I.
Pohránov	58/59	trvalý travní porost	10002	22	32210	IV.
Rosice nad Labem	117/1	orná půda	98	686	35600	I.
Rosice nad Labem	613/15	trvalý travní porost	98	117	35600	I.
Rosice nad Labem	274/1	orná půda	442	229	35500	IV.
Rosice nad Labem	117/15	orná půda	1026	65	35600	I.
Rosice nad Labem	117/19	orná půda	1026	64	35600	I.
Semtín	59	orná půda	267	13	32110	IV.
Semtín	40/1	orná půda	267	4 236	32110	IV.
Semtín	131/2	orná půda	419	111	32110	IV.
Semtín	131/3	orná půda	421	555	35800	II.
Semtín		orná půda		2 347	32110	IV.
Semtín	114/3	orná půda	424	194	32110	IV.
Semtín	78/2	trvalý travní porost	438	10	32110	IV.
Semtín	71/1	orná půda	470	2	32110	IV.
Srch	348/3	orná půda	61	820	32310	IV.
Srch		orná půda		864	32110	IV.
Srch	348/4	orná půda	61	867	32310	IV.
Srch	362/2	trvalý travní porost	61	2	32310	IV.
Srch	362/3	trvalý travní porost	61	8	32310	IV.
Srch	363/3	trvalý travní porost	61	7	32310	IV.
Srch	368/4	orná půda	61	990	32310	IV.
Srch		orná půda		53	32210	IV.
Srch	372/2	orná půda	61	346	32310	IV.
Srch	368/13	orná půda	10001	43	32310	IV.
Srch	537/25	orná půda	504	16	32310	IV.
Srch	368/12	orná půda	643	93	36601	V.
Srch	371/1	orná půda	806	35	32310	IV.
Staré Jesenčany	273/3	orná půda	106	18	35111	IV.
Staré Jesenčany	273/2	orná půda	213	103	35111	IV.
Staré Jesenčany		orná půda		33	35600	I.
Staré Jesenčany	294/2	orná půda	10001	2	35111	IV.
Staré Jesenčany		orná půda		3	32210	IV.
Stěblová	284/2	orná půda	29	155	32110	IV.
Stěblová	287/24	orná půda	29	520	32110	IV.
Stěblová	632/9	orná půda	29	3	32110	IV.
Stěblová	297/6	orná půda	31	1	32110	IV.
Stěblová	564/1	orná půda	31	240	32110	IV.
Stěblová	564/2	orná půda	31	1	32110	IV.
Stěblová	565/2	orná půda	53	33	32110	IV.
Stěblová	60	orná půda	64	313	32110	IV.
Stěblová	567/1	orná půda	64	47	32110	IV.
Stěblová	567/2	orná půda	64	128	32110	IV.
Stěblová	292/2	orná půda	86	26	32110	IV.
Stěblová	297/1	orná půda	86	80	32110	IV.
Stěblová	297/2	orná půda	86	501	32110	IV.
Stěblová	566/1	orná půda	86	74	32110	IV.
Stěblová	566/2	orná půda	86	195	32110	IV.
Stěblová	316/2	orná půda	224	2 319	32110	IV.
Stěblová	76/19	orná půda	488	11	32110	IV.
Stěblová	287/23	orná půda	235	28	32110	IV.
Stěblová	297/4	orná půda	530	11	32110	IV.
Stěblová	557/1	orná půda	236	770	32110	IV.
Stěblová	568	orná půda	236	23	32110	IV.
Stěblová	560/46	orná půda	248	260	32110	IV.
Stěblová	560/127	orná půda	248	27	32110	IV.
Stěblová	313/2	orná půda	312	337	32110	IV.



Příloha č. 2 - Údaje o trvale odnímaných plochách ZPF - BPEJ, TO

katastrální území	údaje o zabíraném pozemku					
	údaje z KN			trvalý zábor [m <sup>2</sup> ]	BPEJ	třída ochrany
	katastr nemovit ostí	Druh pozemku	LV			
Stéblová	560/55	orná půda	312	243	32110	IV.
Stéblová	558	orná půda	315	383	32110	IV.
Stéblová	569	orná půda	316	7	32110	IV.
Stéblová	286/2	orná půda	323	530	32110	IV.
Stéblová	565/1	orná půda	325	187	32110	IV.
Stéblová	298	orná půda	441	84	32110	IV.
Stéblová	316/5	orná půda	467	274	32110	IV.
Stéblová	559	orná půda	488	341	32110	IV.
Stéblová	287/15	orná půda	10001	1	32110	IV.
Stéblová	316/4	orná půda	10001	13	32110	IV.
Stéblová	560/54	orná půda	10001	231	32110	IV.
Stéblová	560/128	orná půda	10001	8	32110	IV.
Stéblová	287/13	orná půda	10002	25	32110	IV.
Stéblová	297/5	orná půda	53	7	32110	IV.
Stéblová	309	orná půda	10002	12	32110	IV.
Stéblová	560/52	orná půda	10002	263	32110	IV.
Stéblová	632/10	orná půda	10002	25	32110	IV.
Trnová	637/1	orná půda	50007	155	35900	III.
Trnová		orná půda		27	32110	IV.
<b>Celkem</b>				<b>23 435</b>		

**Příloha č. 3** - Výpočet výše odvodů za dočasné odnětí půdy ze ZPF


katastrální území dle KN	údaje o zabíraném pozemku						výpočet odvodů za odnětí ze ZPF						
							negativně ovlivněné faktory ŽP						
	údaje z KN			dočasný zábor nad 1 rok [m <sup>2</sup> ]	BPEJ	třída ochrany	ZHU [Kč/m <sup>2</sup> ]	skupina faktorů	charakteristika faktorů ŽP	ekologická váha	koefice nt za TO	základní sazba odvodu za [m <sup>2</sup> ]	dočasný zábor nad 1 rok [Kč]
	katastr nemovi tostí parc.č.	druh pozemku	LV										
Ohrazenice	70/25	zahrada	462	7	32110	IV.	5,70	-	-	1	3	17,10	1,20
Ohrazenice	70/5	orná půda	178	167	32110	IV.	5,70	-	-	1	3	17,10	28,56
Ohrazenice	70/26	zahrada	462	88	32110	IV.	5,70	-	-	1	3	17,10	15,05
Pardubice	1807/18	trvalý travní porost	50001	1 957	35600	I.	15,77	-	-	1	9	141,93	2 777,57
Pardubice	4449	trvalý travní porost	50001	27	35600	I.	15,77	-	-	1	9	141,93	38,32
Pardubice	4455/2	trvalý travní porost	10002	6	35600	I.	15,77	-	-	1	9	141,93	8,52
Pohránov	58/81	trvalý travní porost	258	22	32210	IV.	6,64	-	-	1	3	19,92	4,38
Pohránov	58/59	trvalý travní porost	10002	30	32210	IV.	6,64	-	-	1	3	19,92	5,98
Pohránov	58/82	trvalý travní porost	10002	88	32210	IV.	6,64	-	-	1	3	19,92	17,53
Semtín	114/2	orná půda	519	48	35900	III.	10,08	-	-	1	4	40,32	19,35
Semtín		orná půda		42	32110	IV.	5,70	-	-	1	3	17,10	7,18
Semtín	40/1	orná půda	267	1 859	32110	IV.	5,70	-	-	1	3	17,10	317,89
Semtín	131/2	orná půda	419	47	32110	IV.	5,70	-	-	1	3	17,10	8,04
Semtín	71/1	orná půda	470	106	32110	IV.	5,70	-	-	1	3	17,10	18,13
Semtín	59	orná půda	307	27	32110	IV.	5,70	-	-	1	3	17,10	4,62
Semtín	78/2	trvalý travní porost	438	553	32110	IV.	5,70	-	-	1	3	17,10	94,56
Semtín	114/3	orná půda	424	168	32110	IV.	5,70	-	-	1	3	17,10	28,73
Semtín	114/5	orná půda	427	1	32110	IV.	5,70	-	-	1	3	17,10	0,17
Semtín	114/4	orná půda	422	356	32110	IV.	5,70	-	-	1	3	17,10	60,88
Srch	348/3	orná půda	61	252	32310	IV.	7,40	-	-	1	3	22,20	55,94
Srch		orná půda		243	32110	IV.	5,70	-	-	1	3	17,10	41,55
Srch	348/4	orná půda	61	723	32310	IV.	7,40	-	-	1	3	22,20	160,51
Srch	368/4	orná půda	61	137	32310	IV.	15,77	-	-	1	3	47,31	64,81
Srch		orná půda		11	32210	IV.	6,64	-	-	1	3	19,92	2,19
Srch	372/2	orná půda	61	96	32310	IV.	7,40	-	-	1	3	22,20	21,31
Srch	368/11	orná půda	117	17	32210	IV.	6,64	-	-	1	3	19,92	3,39
Srch		orná půda		15	36601	V.	1,43	-	-	1	3	4,29	0,64
Srch	368/13	orná půda	10001	9	32310	IV.	7,40	-	-	1	3	22,20	2,00
Srch	537/25	orná půda	504	4	32310	IV.	7,40	-	-	1	3	22,20	0,89
Srch	368/9	orná půda	643	25	32110	IV.	5,70	-	-	1	3	17,10	4,28
Srch	368/12	orná půda	643	45	36601	V.	1,43	-	-	1	3	4,29	1,93
Srch	368/10	orná půda	688	25	32210	IV.	6,64	-	-	1	3	19,92	4,98

**Příloha č. 3** - Výpočet výše odvodů za dočasné odnětí půdy ze ZPF

katastrální území dle KN	údaje o zabíraném pozemku						výpočet odvodů za odnětí ze ZPF						
							negativně ovlivněné faktory ŽP						dočasný zábor nad 1 rok [Kč]
	údaje z KN			dočasný zábor nad 1 rok [m <sup>2</sup> ]	BPEJ	třída ochrany	ZHU [Kč/m <sup>2</sup> ]	skupina faktorů	charakteristika faktorů ŽP	ekologická váha	koeficie nt za TO	základní sazba odvodu za [m <sup>2</sup> ]	
	katastr nemovi tostí parc.č.	druh pozemku	LV										
Srch		orná půda		3	32110	IV.	5,70	-	-	1	3	17,10	0,51
Srch	371/1	orná půda	806	268	32310	IV.	7,40	-	-	1	3	22,20	59,50
Srch	368/8	orná půda	10002	41	32210	IV.	6,64	-	-	1	3	19,92	8,17
Srch		orná půda		10	32110	IV.	5,70	-	-	1	3	17,10	1,71
Stéblová	287/24	orná půda	29	264	32110	IV.	5,70	-	-	1	3	17,10	45,14
Stéblová	564/1	orná půda	31	122	32110	IV.	5,70	-	-	1	3	17,10	20,86
Stéblová	60	orná půda	64	345	32110	IV.	5,70	-	-	1	3	17,10	59,00
Stéblová	567/1	orná půda	64	143	32110	IV.	5,70	-	-	1	3	17,10	24,45
Stéblová	566/1	orná půda	86	146	32110	IV.	5,70	-	-	1	3	17,10	24,97
Stéblová	559	orná půda	224	129	32110	IV.	5,70	-	-	1	3	17,10	22,06
Stéblová	316/2	orná půda	224	496	32110	IV.	5,70	-	-	1	3	17,10	84,82
Stéblová	572	orná půda	488	1	32110	IV.	5,70	-	-	1	3	17,10	0,17
Stéblová	287/23	orná půda	235	11	32110	IV.	5,70	-	-	1	3	17,10	1,88
Stéblová	557/1	orná půda	236	845	32110	IV.	5,70	-	-	1	3	17,10	144,50
Stéblová	570	orná půda	236	68	32110	IV.	5,70	-	-	1	3	17,10	11,63
Stéblová	568	orná půda	236	79	32110	IV.	5,70	-	-	1	3	17,10	13,51
Stéblová	560/46	orná půda	248	123	32110	IV.	5,70	-	-	1	3	17,10	21,03
Stéblová	313/2	orná půda	312	137	32110	IV.	5,70	-	-	1	3	17,10	23,43
Stéblová	560/55	orná půda	312	124	32110	IV.	5,70	-	-	1	3	17,10	21,20
Stéblová	558	orná půda	315	129	32110	IV.	5,70	-	-	1	3	17,10	22,06
Stéblová	571	orná půda	315	65	32110	IV.	5,70	-	-	1	3	17,10	11,12
Stéblová	569	orná půda	316	65	32110	IV.	5,70	-	-	1	3	17,10	11,12
Stéblová	286/2	orná půda	323	185	32110	IV.	5,70	-	-	1	3	17,10	31,64
Stéblová	565/1	orná půda	325	130	32110	IV.	5,70	-	-	1	3	17,10	22,23
Stéblová	557/2	orná půda	434	4	32110	IV.	5,70	-	-	1	3	17,10	0,68
Stéblová	298	orná půda	441	776	32110	IV.	5,70	-	-	1	3	17,10	132,70
Stéblová	316/5	orná půda	467	203	32110	IV.	5,70	-	-	1	3	17,10	34,71
Stéblová	287/15	orná půda	10001	1	32110	IV.	5,70	-	-	1	3	17,10	0,17
Stéblová	316/4	orná půda	10001	19	32110	IV.	5,70	-	-	1	3	17,10	3,25
Stéblová	523/1	orná půda	10001	22	32110	IV.	5,70	-	-	1	3	17,10	3,76
Stéblová	523/3	trvalý travní porost	10001	260	32110	IV.	5,70	-	-	1	3	17,10	44,46
Stéblová	560/54	orná půda	10001	116	32110	IV.	5,70	-	-	1	3	17,10	19,84
Stéblová	287/14	orná půda	10002	5	32110	IV.	5,70	-	-	1	3	17,10	0,86

**Příloha č. 3** - Výpočet výše odvodů za dočasné odnětí půdy ze ZPF

katastrální území dle KN	údaje o zabíraném pozemku						výpočet odvodů za odnětí ze ZPF						
							negativně ovlivněné faktory ŽP						
	údaje z KN			dočasný zábor nad 1 rok [m <sup>2</sup> ]	BPEJ	třída ochrany	ZHU [Kč/m <sup>2</sup> ]	skupina faktorů	charakteristika faktorů ŽP	ekologická váha	koeficient za TO	základní sazba odvodu za [m <sup>2</sup> ]	dočasný zábor nad 1 rok [Kč]
	katastr nemovitostí parc.č.	druh pozemku	LV										
Stéblová	287/13	orná půda	10002	4	32110	IV.	5,70	-	-	1	3	17,10	0,68
Stéblová	309	orná půda	10002	7	32110	IV.	5,70	-	-	1	3	17,10	1,20
Stéblová	632/10	orná půda	10002	5	32110	IV.	5,70	-	-	1	3	17,10	0,86
Stéblová	560/52	orná půda	10002	122	32110	IV.	5,70	-	-	1	3	17,10	20,86
Svítkov	1191/4	orná půda	50001	637	35600	I.	15,77	-	-	1	9	141,93	904,09
Trnová	228	orná půda	7150	500	32110	IV.	5,70	-	-	1	3	17,10	85,50
Trnová	637/1	orná půda	50007	133	32110	IV.	5,70	-	-	1	3	17,10	22,74
Trnová		orná půda		222	35900	III.	10,08	-	-	1	4	40,32	89,51
<b>Celkem</b>				<b>14 166</b>									<b>5 873,62</b>

 <b>SUDOP PRAHA</b>		<b>Příloha</b>  <b>4</b>
<p align="center"><b>PEDOLOGICKÝ PRŮZKUM</b></p>		
Název akce	Modernizace trati Hradec Králové - Pardubice - Chrudim, 3. stavba, zdvoukolejnění Pardubice-Rosice nad Labem - Stěblová	
Název části PD	Odvozy za odnětí ze ZPF	
počet listů	15 x A4	B.3.1.f.1



GeoTec-GS, a.s., Chmelová 2920/6, 106 00 Praha 10

Tel.: 271 750 710

Fax: 271 750 113

e-mail : [paha@geotec-gs.cz](mailto:paha@geotec-gs.cz)

internet : [www.geotec-gs.cz](http://www.geotec-gs.cz)

Název zakázky:	Pardubice - Stéblová, průzkum
Číslo zakázky:	2015-135
Objednatel:	SUDOP PRAHA a.s.
Pořadové číslo na zakázce:	1

MODERNIZACE TRATI  
HRADEC KRÁLOVÉ – PARDUBICE – CHRUDIM,  
3. STAVBA, ZDVOUKOLEJNĚNÍ  
PARDUBICE-ROSICE NAD LABEM - STÉBLOVÁ

**ČÁST E**  
**PEDOLOGICKÝ PRŮZKUM**

únor 2016

2015 - 135

Výtisk č. :

**OBSAH:**

1. ÚVOD.....	2
2. PODKLADY.....	2
3. METODIKA PROVÁDĚNÍ PRŮZKUMNÝCH PRACÍ.....	2
4. PODMÍNKY TVORBY PŮD.....	3
5. PEDOLOGICKÉ POMĚRY V TRASE .....	4
6. SOUČASNÝ PŮDNÍ POKRYV.....	5
7. VYHODNOCENÍ A ZÁVĚR .....	5

**PŘÍLOHY**

- Příloha E.1: Mapa skrývkových oblastí - měřítko 1 : 5 000  
Příloha E.2: Dokumentace pedologických sond

## 1. ÚVOD

### Základní údaje o zakázce:

Objednatel:	SUDOP PRAHA a.s. Olšanská 1a, 130 80 Praha 3
Zhotovitel:	GeoTec - GS, a. s. Chmelová 2920/6, 106 00 Praha 10
Název zakázky zhotovitele:	Pardubice – Rosice nad Labem – Stéblová, průzkum
Zakázkové číslo zhotovitele:	2015 - 135

### Cíl pedologického průzkumu

Na základě objednávky společnosti SUDOP PRAHA a.s., byl v rámci podrobného geotechnického průzkumu Pardubice - Rosice nad Labem - Stéblová, vypracován pedologický průzkum za účelem získání podkladů pro bilanci kulturních vrstev půdy.

Součástí zprávy je příloha obsahující mapu provedených pedologických sond vymezující jednotlivé skryvkové oblasti a příloha obsahující popis provedených pedologických sond.

## 2. PODKLADY

Pro vypracování pedologického průzkumu byly použity následující podklady:

- situace stavby ve formátu \*.dgn
- mapové materiály bonitovaných půdně ekologických jednotek a komplexního průzkumu půd
- soubor geologických a účelových map Českého geologického ústavu
- ortofotomapy řešeného území
- související státní normy a odborná literatura

## 3. METODIKA PROVÁDĚNÍ PRŮZKUMNÝCH PRACÍ

Průzkumné práce zahrnovaly shromáždění a studium podkladů, rekognoskaci terénu, provedení pedologických sond, jejich dokumentaci a zpracování závěrečné zprávy. Zájmové území bylo vyhodnoceno detailní terénní pochůzkou, při které byly porovnány všechny podkladové materiály a při které byly provedeny půdní vpichy sondovací tyčí do hloubky nutné pro diagnostiku humusového horizontu. Takto zjištěné částečné půdní profily byly popsány, zhodnoceny a porovnány. Popis částečných půdních profilů byl zaměřen především na mocnost a kvalitu humusových horizontů.

Průzkum byl proveden podle podkladů předaných objednatelem na plochách, na kterých bude proveden trvalý či dočasný zábor zemědělské půdy. Signatura půdních horizontů a klasifikace půdních typů odpovídá platnému Taxonomickému klasifikačnímu systému půd ČR (Němeček et al., 2011).



#### 4. PODMÍNKY TVORBY PŮD

##### MORFOLOGICKÉ POMĚRY

Podle regionálního členění reliéfu (Zeměpisný lexikon ČSR 1987) náleží zájmové území do geomorfologických jednotek (od nejvyšší k nejnižší):

<i>Provincie:</i>	Česká vysočina
<i>Soustava (subprovincie):</i>	Česká tabule
<i>Podsoustava (oblast):</i>	Východočeská tabule
<i>Celek:</i>	Východolabská tabule
<i>Podcelek:</i>	Pardubická kotlina
<i>Okresek:</i>	Nemošická tabule (km 1,5-2,1), Východolabská niva (km 2,1-5,8) a Kunětická kotlina (km 5,8-8,9)

Povrch zájmového území je rovinný a dominantním prvkem v krajině je tok řeky Labe a jeho široká údolní niva. Nadmořská výška se pohybuje v rozmezí cca 217 - 226 m n. m.

##### GEOLOGICKÉ POMĚRY

###### Předkvartérní podklad

Předkvartérní podloží zájmového území je součástí východní části české křídové pánve tzv. labský vývoj, která je budována sedimenty mezozoického stáří. V zájmové oblasti vystupují místy k povrchu marinní sedimenty březenského souvrství. Typologicky jde o zpevněné sedimentární horniny, zejména vápnité jílovce, slínovce a vápnité prachovce.

Lokálně v jižní části zájmového území (okolí Pardubic) se mohou objevit výskyty terciérních výlevných vulkanitů, zejména olivínických nefelinitů s vulkanickou brekcií a trachybazaltů.

###### Kvartérní pokryv

Kvartérní pokryv řešeného území je převážně tvořen fluvialními místy deluviofluvialními hlinitými, písčitými a štěrkovitými sedimenty, se zastoupením eolických sedimentů (navátých písků). Lokálně se mohou objevit organické sedimenty (slatina, rašelina, hnílokal).

##### KLIMATICKÉ POMĚRY

Podle klimatické regionalizace pro účely bonitace (měsíce IV. až IX.) zájmové území spadá do klimatického regionu T3 teplého, mírně vlhkého, s roční sumou teplot nad 10 °C 2500 – 2800, s průměrnou roční teplotou (7) 8 - 9°C, s průměrným ročním úhrnem srážek 550 – 650 (700) mm, s maximálně 10 - 20 % pravděpodobností výskytu suchých vegetačních období.

##### VEGETAČNÍ POMĚRY

Z pedogenetického pohledu, původními společenstvy na řešeném území byly dřínová doubrava, dub letní, borovice lesní.

## 5. PEDOLOGICKÉ POMĚRY V TRASE

Podle mapových materiálů bonitovaných půdně - ekologických jednotek zasahuje nově plánovaná železniční trať do několika různých oblastí BPEJ (viz tab. 1 - 2). Hlavní půdní jednotky, které se mohou dle BPEJ na zájmovém území nacházet, uvádí tabulka č. 1.

Zemědělská půda řešeného území je v převážné části trasy hodnocena jako bezskeletovitá (obsah písku a štěrku do 10% obj.) až slabě skeletovitá (obsah štěrku a kamene 10 - 25% obj.). V ploše zájmového území se vyskytují převážně půdy s mělkým (10 – 30 cm).

Tab. 1: HPJ odpovídající jednotlivým kódům BPEJ

BPEJ	HPJ
32110, 32210, 32310	Regozemě arenické, pararendziny arenické, kambizemě arenické, fluvizemě arenické, regozemě arenické slabě oglejené, kambizemě arenické slabě oglejené
35500	Fluvizemě psefitické, fluvizemě arenické, fluvizemě stratifikované, černice arenické, pararendziny arenické
35600	Fluvizemě modální eubazické a mezobazické, fluvizemě kambické eubazické a mezobazické, koluvizemě modální
35800, 35900	Fluvizemě glejové
36601	Stagnogleje modální, stagnogleje histické

Dle vyhlášky č. 48/2011 Sb. se na zájmovém území nachází půdy spadající do veškerých tříd ochrany (viz tab. 2) s převahou zastoupení IV. kategorie.

Tab. 2: Zařazení BPEJ dle tříd ochrany ZPF (vyhl. MŽP č. 48/2011 Sb.)

BPEJ	Třída ochrany ZPF	Stručný popis
35600	I.	Půdy bonitně nejceněnější; odejmutí ze zemědělského půdního fondu jen výjimečně (pro liniové stavby zásadního významu, pro obnovu ekologické stability krajiny).
35800	II.	Půdy s nadprůměrnou produkční schopností v rámci klimatického regionu, vysoce chráněné, podmíněně odnímatelné i zastavitelné.
35900	III.	Půdy s průměrnou produkční schopností; střední stupeň ochrany; územním plánováním využitelné na eventuální zástavbu.
32210; 35500; 32110; 32310	IV.	Půdy s převážně podprůměrnou produkční schopností v rámci příslušných klimatických regionů, s jen omezenou ochranou, využitelné i pro výstavbu.
36601	V.	Půdy s velmi nízkou produkční schopností. Většinou jde o půdy pro zemědělské účely postradatelné. U těchto lze předpokládat efektivnější nezemědělské využití.

## 6. SOUČASNÝ PŮDNÍ POKRYV

Z terénního průzkumu a pedologických sond provedených na zemědělské půdě a ostatních plochách zájmového území (viz přílohy č. 1 a č. 2) vyplývá, že zájmové území je charakteristické výskytem Fluvizemí arenických, které místy doplňují Kambizemě arenické slabě oglejené, a lokálně Regozemě arenické a Stagnogleje modální. Na okrajích stávající železniční tratě a v městské zástavbě se nachází Antropozemě urbické.

Následující text uvádí stručnou charakteristiku nejčastěji zastížených půdních typů. Popis částečných půdních profilů zjištěných jednotlivými pedologickými sondami je uveden v příloze č. 2.

**Kambizemě** - jsou půdy, které se mohou vyvíjet jak na magmatických, metamorfických a zpevněných sedimentárních horninách, tak i na nezpevněných lehčích až středně těžkých sedimentech. Humus v ornicích se pohybuje od nízkých až do vysokých hodnot. Stejně tak kvalita humusu je značně široká.

**Fluvizemě** - jsou půdy charakteristické pouze fluvickými znaky (vrstevnatost, nepravidelné rozložení organických látek). Vytváří se v nivách řek a potoků z povodňových sedimentů. Obsah humusu v ornicích je středně vysoký až vysoký s poměrně dobrou kvalitou.

**Regozemě** - jsou půdy vyvinuté ze sypkých sedimentů, a to hlavně písků (v rovinatých částech reliéfu), kde minerálně chudý substrát (křemenné písky apod.) či krátká doba pedogene zabráňuje výraznějšímu vývoji profilu. Vyskytují se však i na jiných substrátech, v tomto případě zejména v erozních polohách.

**Stagnogleje** - představuje pseudoglej s velmi dlouhou periodou povrchového převlhčení profilu. Pod hydrogením nadložním a humusovým horizontem se vytváří horizont, který svědčí o dlouhodobém převlhčení – šedý glejový horizont s rourkovitými novotvory, který přechází do mramorovaného redoximorfního horizontu. Tato půda se vytváří v lokálních podmínkách dlouhodobějšího povrchového oglejení než pseudoglej.

**Antropozemě** - jsou půdy vytvořené z člověkem nakupených substrátů získaných při těžební a stavební činnosti. Charakter půd je dán vlastnostmi původního materiálu, antropogenním vrstvením či mísením materiálu a usměrněním procesu pedogeneze po rekultivacích.

## 7. VYHODNOCENÍ A ZÁVĚR

Zákonem č. 334/1992 České národní rady ze dne 12. května 1992 o ochraně zemědělského půdního fondu je nařízeno při stavební činnosti skrývat odděleně svrchní kulturní vrstvu půdy, popřípadě i hlouběji uložené zúrodnění schopné zeminy na celé dotčené ploše a postarat se o jejich hospodárné využití nebo řádné uskladnění pro účely rekultivace, anebo zajistit na vlastní náklad jejich odvoz a rozproštění na plochy určené orgánem ochrany zemědělského půdního fondu, pokud v odůvodněných případech tento orgán neudělí výjimku z povinnosti provést skrývku uvedených zemín.

Z tohoto důvodu je nutné na pozemcích, které jsou evidovány jako zemědělská půda a ostatní plocha, provést skrývku humusového horizontu odpovídající výškám

zjištěným při pedologickém průzkumu. Mocnost skřívky se pohybuje v rozmezí od 10 – 30 cm. Přesné mocnosti skřívek uvádí tabulka č. 3.

Tab. 3: Mocnosti skřívek (3. stavby, zdvoukolejnění Pardubice-Rosice nad Labem-Stéblová, staničení 1,500 – 8,700 km)

Staničení trasy cca (km)	Délka úseku cca (m)	Mocnost skřívky (cm)		Třída těžitelnosti	
		Mocnost orniční vrstvy (cm)	Celková mocnost humózních horizontů (cm)	ČSN 736133	BPEJ
1,500 – 1,700 (v místech stávající tratě)	200	neskrývat			
1,700 – 2,000 (v místech vyběhnutí oblouku – vlevo)	300	0	25	I.	35600
1,700 – 2,125 (v místech stávající tratě)	425	neskrývat			
2,125 – 2,145 (v místech pilířů mostu)	20	0	15	I.	35600
2,145 – 2,225	80	řeka			
2,225 – 2,245 (v místech pilířů mostu)	20	0	18	I.	35600
2,245 – 2,475 (v místech rozšíření násypu – vpravo)	230	0	10	I.	35600
2,475 – 3,480 (v místech nádraží)	1005	neskrývat			
3,480 – 3,620 (v místech vyběhnutí oblouku - vpravo)	140	0	13	I.	35500
3,620 – 3,670 (v místech vyběhnutí oblouku - vlevo)	50	0	10	I.	35500
3,670 – 3,680	10	potok			
3,680 – 3,985 (v místech nového vedení kolejí)	305	0	7	I.	32110
3,680 – 3,720 (v místech zásahu do pole – vlevo)	40	25	25	I.	35800
3,720 – 3,985 (v místech zásahu do pole – vlevo)	265	20	20	I.	32110
3,985 – 4,230 (v místech vykáceného pruhu – vlevo)	245	0	21	I.	99 (32110)
4,200 – 4,350 (v místech vykáceného pruhu – vlevo)	150	0	5	I.	99 (32110)
4,350 – 4,550 (v místech rozšíření – vlevo)	200	neskrývat			
4,350 – 4,535 (v místech rozšíření – vpravo)	185	0	14	I.	32110; 35900
4,535 – 4,600 (v místech rozšíření – vpravo)	65	0	25	I.	35900
4,600 – 4,620	20	most			
4,620 – 4,660 (v místech rozšíření – vpravo)	40	neskrývat			
4,660 – 4,760 (v místech nové přeložky – vpravo)	100	0	10	I.	32110
Staničení trasy cca (km)	Délka úseku	Mocnost skřívky (cm)		Třída těžitelnosti	BPEJ

	cca (m)	Mocnost orniční vrstvy (cm)	Celková mocnost humózních horizontů (cm)	ČSN 736133	
4,760 – 4,800 (v místech nové přeložky – vpravo)	40	0	20	I.	32110
4,800 – 4,820 (v místech nové přeložky – vpravo)	20	0	10	I.	32110
4,820 – 5,150 (v místech nové přeložky – vpravo)	330	0	10	I.	32110
5,150 – 5,260 (v místech nové přeložky – vpravo)	110	0	20	I.	32110
5,260 – 5,300 (v místech nové přeložky – vpravo)	40	0	14	I.	32110
5,300 – 5,680 (v místech vyběhnutí oblouku – vlevo)	380	0	20	I.	32110
5,680 – 5,750 (v místech vyběhnutí oblouku – vlevo)	70	0	10	I.	32110
5,300 – 5,410 (deponie stavební suti – vlevo viz. situace)	110	neskrývat			
5,750 – 6,110 (v místech stávající tratě)	360	neskrývat			
6,110 – 6,440 (v místech rozšíření – vpravo)	330	0	20	I.	32210
6,440 – 6,570 (v místech rozšíření – vpravo)	130	0	10	I.	99 (32210)
6,570 – 6,635 (v místech rozšíření – vpravo)	65	0	20	I.	36601
6,635 – 6,770 (v místech rozšíření – vpravo)	135	0	25	I.	36601; 32210; 32110
6,770 – 6,830 (v místech rozšíření – vpravo)	60	0	50	I.	32110; 32210
6,830 – 6,880 (v místech rozšíření – vpravo)	50	0	25	I.	32210
6,880 – 6,990 (v místech rozšíření – vpravo)	110	0	10	I.	32210
6,990 – 7,010	20	most			
7,010 – 7,200 (v místech rozšíření – vpravo)	190	0	10	I.	32310
7,200 – 7,450 (v místech vyběhnutí oblouku – vpravo)	250	30	30	I.	32310; 32110
1,500 – 1,700 (v místech stávající tratě)	200	neskrývat			
7,450 – 7,840 (v místech vyběhnutí oblouku – vpravo)	370	30	40	I.	32110
7,590 – 7,840 (v místech rozšíření – vpravo)	250	0	20	I.	32110
7,840 – 7,850	10	potok			
7,850 – 8,035 (v místech rozšíření – vpravo)	185	0	20	I.	32110
7,850 – 8,160 (v místech rozšíření – vpravo)	310	30	30	I.	32110
Staničení trasy cca (km)	Délka úseku	Mocnost skrývky (cm)		Třída těžitelnosti	BPEJ

	cca (m)	Mocnost orniční vrstvy (cm)	Celková mocnost humózních horizontů (cm)	ČSN 736133	
8,160 – 8,185	25	potok			
8,185 – 8,265 (v místech rozšíření – vpravo)	80	30	30	I.	32110
8,265 – 8,310 (v místech přejezdu)	45	neskrývat			
8,310 – 8,500 (v místech zásahu do pole – vpravo)	190	30	50	I.	32110
8,350 – 8,500 (v místech rozšíření – vpravo)	150	0	20	I.	32110
8,500 – 8,700 (v místech zásahu do pole – vpravo)	400	35	50	I.	32110

Hloubka skrávky humusových horizontů je také uvedena v mapovém podkladu v přílohové části. Jsou zde zakresleny jednotlivé skrávkové oblasti s odlišnou mocností navrhované skrávky a třídou těžitelnosti. Jednotlivé skrávkové oblasti jsou odděleny silnou čarou a označeny takto - první číslice označuje mocnost orničního horizontu (ornice), druhá číslice pak označuje celkovou mocnost humózních vrstev vhodných ke skrávce a třetí číslo pak třídu těžitelnosti podle ČSN 736133 (např. 20/20/I. - mocnost orničního horizontu 20 cm, celková mocnost humusových horizontů vhodných ke skrávce 20 cm, třída těžitelnosti I.; 0/15/I. - mocnost orničního horizontu 0 cm, celková mocnost humusových horizontů vhodných ke skrávce 15 cm, třída těžitelnosti I.).

V úsecích se zemědělsky využívanou půdou odpovídá zemina určená na skrávku I. třídy těžitelnosti dle ČSN 736133.

Zeminu navrhovanou na skrávku představuje ornice a humózní zemina drnového horizontu. Veškerou zeminu navrhovanou na skrávku je zapotřebí skrýt a uložit odděleně od ostatních deponií. Získanou zeminu je možné použít jako finální vrstvu pro biologickou rekultivaci nezastavěných ploch na řešeném území a pro rekultivace v blízkém okolí. Zeminu, která se nachází pod humózními horizonty, není nutné skrývat. Tato zemina je z hlediska úrodnosti nižší kvality.

Vyhláškou MŽP č. 13/1994 Sb., kterou se upravují některé podrobnosti ochrany zemědělského půdního fondu, jsou stanoveny postupy a povinnosti při nakládání se skrytými kulturními vrstvami půdy. Vyhláškou je nařízeno deponie skrytých vrstev půdy ošetřovat, chránit před znehodnocením a ztrátou.

Praha, únor 2016

Zpracoval: Mgr. Michal Mráček

Odpovědný řešitel: Ing. Jan Hrabánek

Schválil: Mgr. Filip Dudík  
ředitel společnosti



GeoTec-GS, a.s., Chmelová 2920/6, 106 00 Praha 10

## SEZNAM PŘÍLOH

Příloha E.1      Mapa skrývkových oblastí - měřítko 1 : 5 000

Příloha E.2      Dokumentace pedologických sond

Název zakázky:	Pardubice – Stéblová, průzkum		
Číslo zakázky:	2015 - 135	Objednatel:	SUDOP PRAHA a.s.
Datum:	02 / 2016	Zpracovatel:	Mgr. Michal Mráček
Počet příloh:	6	Schválil:	Mgr. Filip Dudík

**Dokumentace pedologických sond**

Číslo sondy	Hloubka (m)	Popis půdního profilu
<b>S1</b>	0,0 – 0,15	Šedočerná, hlinitá zemina, hrudkovité struktury, bez skeletu.
	0,15 – ???	Ploché kameny o velikosti 20-30 cm, neprostupné
<b>S2</b>	0,0 – 0,25	Šedočerná, jílovitohlinitá zemina, hrudkovité struktury, bez skeletu.
	0,25 – 0,54	Šedohnědá, jílovitohlinitá zemina, bez skeletu.
	0,54 – 0,80	Žlutohnědá, hlinitá zemina, bez skeletu
<b>S3</b>	0,0 – 0,18	Šedočerná, hlinitá zemina, hrudkovité struktury, bez skeletu.
	0,18 – 0,55	Hnědošedá, písčitochlinitá zemina, slabě štěrkovitá (do 10 % <sub>obj.</sub> ).
<b>S4</b>	0,0 – 0,10	Šedočerná, hlinitá zemina, drobtovité struktury, bez skeletu.
	0,10 – 0,35	Hnědošedá, písčitochlinitá zemina, slabě štěrkovitá (do 10 % <sub>obj.</sub> ).
<b>S5</b>	0,0 – 0,15	Šedočerná, hlinitopísčítá zemina, drobtovité struktury, bez skeletu.
	0,15 – 0,54	Škvára, černá
	0,54 – 0,60	Šedohnědá, hlinitá zemina, bez skeletu.
<b>S6</b>	0,0 – 0,25	Hnědošedá, jílovitohlinitá zemina, hrudkovité struktury, bez skeletu.
	0,25 – 0,60	Modrošedá, jílovitá zemina, bez skeletu.
<b>S7</b>	0,0 – 0,07	Hnědočerná, písčitochlinitá zemina, drobtovité struktury, bez skeletu.
	0,07 – 0,13	Hnědožlutá, písčitochlinitá zemina, bez skeletu.
	0,13 – 0,38	Černo-šedohnědá, písčitochlinitá zemina, bez skeletu
<b>S8</b>	0,0 – 0,20	Šedohnědá, písčitochlinitá zemina, drobtovité struktury, bez skeletu.
	0,20 – 0,70	Hnědožlutá, hlinitopísčítá zemina, bez skeletu.
<b>S9</b>	0,0 – 0,15	Hnědošedá, písčitochlinitá zemina, drobtovité struktury, bez skeletu.
	0,15 – 0,38	Šedočerná, písčitochlinitá zemina, bez skeletu.
	0,38 – 0,70	Hnědožlutá, hlinitopísčítá zemina, bez skeletu.
<b>S10</b>	0,0 – 0,15	Šedočerná, písčitochlinitá zemina, drobtovité struktury, bez skeletu.
	0,15 – 0,40	Šedožlutá, písčitochlinitá zemina, bez skeletu.
<b>S11</b>	0,0 – 0,20	Šedohnědá, písčitochlinitá zemina, drobtovité struktury, bez skeletu.
	0,20 – 0,42	Šedohnědá, písčitochlinitá zemina, bez skeletu.
	0,42 – 0,55	Hnědožlutá, hlinitopísčítá zemina, středně štěrkovitá (25-50 % <sub>obj.</sub> ).
<b>S12</b>	0,0 – 0,10	Šedohnědá, hlinitá zemina, drobtovité struktury, bez skeletu.
	0,10 – 0,30	Hnědošedá, písčitochlinitá zemina, slabě štěrkovitá (do 10 % <sub>obj.</sub> ).
<b>S13</b>	0,0 – 0,20	Šedočerná, hlinitá zemina, drobtovité struktury, bez skeletu.
	0,20 – 0,43	Šedohnědá, písčitochlinitá, bez skeletu.
	0,43 – 0,60	Hnědožlutá, hlinitopísčítá, bez skeletu.



Číslo sondy	Hloubka (m)	Popis půdního profilu
<b>S14</b>	0,0 – 0,14	Modro-hnědošedá, jílovitohlinitá zemina, drobtovité struktury, bez skeletu.
	0,14 – 0,46	Šedohnědá, hlinitá zemina, bez skeletu.
	0,46 – 0,70	Hnědožlutá, hlinitopísčítá zemina, bez skeletu.
<b>S15</b>	0,0 – 0,20	Černošedá, jílovitohlinitá zemina, drobtovité struktury, bez skeletu.
	0,20 – 0,35	Šedohnědá, jílovitohlinitá zemina, bez skeletu.
	0,35 – 0,70	Šedo-hnědožlutá, jílovitá zemina, bez skeletu, Mg povlaky, Fe konkrce.
<b>S16</b>	0,0 – 0,20	Černošedá, hlinitá zemina, drobtovité struktury, bez skeletu.
	0,20 – 0,43	Šedohnědá, hlinitá zemina, bez skeletu.
	0,43 – 0,50	Hnědožlutá, jílovitá zemina, bez skeletu
<b>S17</b>	0,0 – 0,20	Hnědošedá, hlinitá zemina, drobtovité struktury, bez skeletu.
	0,20 – 0,45	Šedohnědá, hlinitá zemina, bez skeletu.
	0,45 – 0,60	Hnědožlutá, jílovitá zemina, bez skeletu.
<b>S18</b>	0,0 – 0,20	Šedohnědá, písčito-hlinitá zemina, drobtovité struktury, bez skeletu.
	0,20 – 0,49	Žlutohnědá, písčito-hlinitá zemina, bez skeletu.
	0,49 – 0,60	Hnědožlutá, hlinitopísčítá zemina, bez skeletu.
<b>S19</b>	0,0 – 0,10	Šedohnědá, písčito-hlinitá zemina, drobtovité struktury, bez skeletu.
	0,10 – 0,39	Žlutohnědá, písčito-hlinitá zemina, bez skeletu.
	0,39 – 0,60	Hnědožlutá, hlinitopísčítá zemina, bez skeletu, Fe konkrce.
<b>S20</b>	0,0 – 0,04	Šedo-černošedá, písčito-hlinitá zemina, drobtovité struktury, bez skeletu.
	0,04 – 0,50	Hnědožlutá, hlinitopísčítá zemina, bez skeletu.
<b>S21</b>	0,0 – 0,20	Šedočerná, hlinitá zemina, drobtovité struktury, bez skeletu.
	0,20 – 0,47	Černošedá, písčito-hlinitá zemina, bez skeletu.
	0,47 – 0,80	Bíložlutá, hlinitopísčítá zemina, bez skeletu, s obsahem $\text{CaCO}_3 < 10\%$ , bílé povlaky
<b>S22</b>	0,0 – 0,25	Šedočerná, hlinitá zemina, drobtovité struktury, bez skeletu.
	0,25 – 0,42	Žlutohnědá, písčito-hlinitá zemina, bez skeletu.
	0,42 – 0,60	Hnědožlutá, písčito-hlinitá zemina, bez skeletu, Fe konkrce, bílé povlaky.
<b>S23</b>	0,0 – 0,10	Šedočerná, hlinitá zemina, drobtovité struktury, bez skeletu.
	0,10 – 0,57	Žlutohnědá, hlinitopísčítá zemina, bez skeletu.
	0,57 – 0,70	Hnědožlutá, hlinitopísčítá zemina, bez skeletu.
<b>S24</b>	0,0 – 0,20	Šedočerná, písčito-hlinitá zemina, drobtovité struktury, bez skeletu.
	0,20 – 0,63	Bílošedá, hlinitopísčítá zemina, bez skeletu.
	0,63 – 0,70	Bíložlutá, hlinitopísčítá zemina, bez skeletu.

Číslo sondy	Hloubka (m)	Popis půdního profilu
<b>S25</b>	0,0 – 0,25	Šedočerná, hlinitá zemina, drobtovité struktury, bez skeletu.
	0,25 – 0,60	Bílošedá, písčitohlinitá zemina, bez skeletu, s obsahem $\text{CaCO}_3 < 10\%$ .
<b>S26</b>	0,0 – 0,50	Šedočerná, hlinitá zemina, drobtovité struktury, bez skeletu.
	0,50 – 0,70	Šedobílá, jílovitohlinitá zemina, bez skeletu, s obsahem $\text{CaCO}_3 < 10\%$ .
<b>S27</b>	0,0 – 0,25	Šedočerná, hlinitá zemina, drobtovité struktury, bez skeletu.
	0,25 – 0,38	Hnědošedá, písčitohlinitá zemina, bez skeletu.
	0,38 – 0,70	Hnědožlutá, hlinitopísčítá zemina, bez skeletu.
<b>S28</b>	0,0 – 0,10	Žlutohnědá, hlinitá zemina, drobtovité struktury, bez skeletu.
	0,10 – 0,45	Šedožlutá, jílovitá zemina, bez skeletu, s obsahem $\text{CaCO}_3 < 10\%$ .
	0,45 – 0,50	Bílošedá, jílovitá zemina, bez skeletu, bílé konkrce, s obsahem $\text{CaCO}_3 < 10\%$ .
<b>S29</b>	0,0 – 0,10	Šedočerná, jílovitohlinitá zemina, drobtovité struktury, bez skeletu, s obsahem $\text{CaCO}_3 < 10\%$ .
	0,10 – 0,46	Šedohnědá, písčitohlinitá zemina, bez skeletu.
	0,46 – 0,50	Žlutošedá, jílovitá zemina, bez skeletu, s obsahem $\text{CaCO}_3 < 10\%$ .
<b>S30</b>	0,0 – 0,30	Šedohnědá, jílovitohlinitá zemina, hrudkovité struktury, bez skeletu.
	0,30 – 0,56	Žlutohnědá, jílovitohlinitá zemina, bez skeletu.
	0,56 – 0,60	Hnědožlutá, písčitohlinitá zemina, bez skeletu.
<b>S31</b>	0,0 – 0,30	Šedohnědá, hlinitá zemina, drobtovité struktury, bez skeletu.
	0,30 – 0,45	Bílo-šedohnědá, písčitohlinitá, bez skeletu.
	0,45 – 0,60	Hnědožlutá, hlinitopísčítá zemina, bez skeletu.
<b>S32</b>	0,0 – 0,30	Šedohnědá, hlinitá zemina, drobtovité struktury, bez skeletu.
	0,30 – 0,40	Šedohnědá, písčitohlinitá zemina, bez skeletu.
	0,40 – 0,60	Hnědožlutá, hlinitopísčítá zemina, bez skeletu.
<b>S33</b>	0,0 – 0,32	Šedohnědá, hlinitá zemina, drobtovité struktury, bez skeletu.
	0,32 – 0,45	Šedohnědá, písčitohlinitá zemina, bez skeletu.
	0,45 – 0,60	Hnědožlutá, hlinitopísčítá zemina, bez skeletu.
<b>S34</b>	0,0 – 0,20	Šedočerná, hlinitá zemina, drobtovité struktury, bez skeletu.
	0,20 – 0,70	Hnědožlutá, písčitohlinitá, bez skeletu.
<b>S35</b>	0,0 – 0,20	Šedohnědá, písčitohlinitá zemina, drobtovité struktury, bez skeletu.
	0,20 – 0,40	Oranžovohnědá, písčitohlinitá zemina, bez skeletu.
	0,40 – 0,50	Hnědožlutá, hlinitopísčítá zemina, bez skeletu.
<b>S36</b>	0,0 – 0,20	Žlutohnědá, písčitohlinitá zemina, drobtovité struktury, bez skeletu.
	0,20 – 0,55	Hnědožlutá, hlinitopísčítá zemina, bez skeletu.
<b>S37</b>	0,0 – 0,25	Žlutohnědá, písčitohlinitá zemina, drobtovité struktury, bez skeletu.
	0,25 – 0,55	Hnědožlutá, hlinitopísčítá zemina, bez skeletu.

Číslo sondy	Hloubka (m)	Popis půdního profilu
<b>S38</b>	0,0 – 0,30	Černohnědá, písčitohlinitá zemina, drobtovité struktury, bez skeletu.
	0,30 – 0,42	Hnědočerná, písčitohlinitá zemina, bez skeletu.
	0,42 – 0,70	Žlutohnědá, písčitohlinitá zemina, bez skeletu
<b>S39</b>	0,0 – 0,30	Žlutohnědá, písčitohlinitá zemina, drobtovité struktury, bez skeletu.
	0,30 – 0,70	Hnědožlutá, písčitohlinitá zemina, bez skeletu.
<b>S40</b>	0,0 – 0,42	Žlutohnědá, hlinitá zemina, drobtovité struktury, bez skeletu.
	0,42 – 0,55	Žlutohnědá, písčitohlinitá zemina, bez skeletu.
	0,55 – 0,70	Hnědožlutá, hlinitopísčítá zemina, bez skeletu.
<b>S41A</b>	0,0 – 0,20	Žlutohnědá, hlinitá zemina, drobtovité struktury, bez skeletu.
	0,20 – 0,32	Hnědožlutá, hlinitopísčítá zemina, bez skeletu.
<b>S41B</b>	0,0 – 0,40	Žlutohnědá, hlinitá zeminy, drobtovité struktury, bez skeletu.
	0,40 – 0,53	Hnědočerná, písčitohlinitá zemina, bez skeletu.
	0,53 – 0,70	Hnědožlutá, hlinitopísčítá zemina, bez skeletu.
<b>S42</b>	0,0 – 0,48	Žlutohnědá, hlinitá zemina, drobtovité struktury, bez skeletu.
	0,48 – 0,56	Hnědočerná, písčitohlinitá zemina, bez skeletu.
	0,56 – 0,70	Hnědožlutá, hlinitopísčítá zemina, bez skeletu.
<b>S43</b>	0,0 – 0,50	Žlutohnědá, písčitohlinitá zemina, drobtovité struktury, bez skeletu.
	0,50 – 0,70	Hnědožlutá, hlinitopísčítá zemina, bez skeletu.
<b>S44</b>	0,0 – 0,46	Žlutohnědá, písčitohlinitá zemina, drobtovité struktury, bez skeletu.
	0,46 – 0,70	Hnědožlutá, hlinitopísčítá zemina, bez skeletu.
<b>S62</b>	0,0 – 0,13	Šedočerná, hlinitá zemina, drobtovité struktury, bez skeletu.
	0,13 – 0,31	Žlutohnědá, písčitohlinitá zemina, bez skeletu.
	0,31 – 0,50	Hnědožlutá, hlinitopísčítá zemina, bez skeletu.
<b>S63</b>	0,0 – 0,10	Hnědošedá, hlinitá zemina, drobtovité struktury, slabě štěrkovitá (do 10-25% <sub>obj.</sub> ).
	0,10 – 0,34	Hnědočerná, písčitohlinitá zemina, slabě štěrkovitá (do 10-25% <sub>obj.</sub> ).
	0,34 – 0,50	Černohnědá, písčitohlinitá zemina, bez skeletu.
<b>S64</b>	0,0 – 0,05	Hnědošedá, písčitohlinitá zemina, drobtovité struktury, bez skeletu.
	0,05 – 0,28	Černohnědá, hlinitopísčítá zemina, bez skeletu.
	0,28 – 0,56	Hnědožlutá, hlinitopísčítá zemina, bez skeletu.
<b>S65</b>	0,0 – 0,24	Hnědošedá, písčitohlinitá zemina, drobtovité struktury, středně štěrkovitá (25-50% <sub>obj.</sub> ).
	0,24 – 0,35	Šedohnědá, písčitohlinitá zemina, středně štěrkovitá (25-50% <sub>obj.</sub> ).
	0,35 – 0,60	Hnědožlutá, hlinitopísčítá zemina, s příměsí štěrku (do 10% <sub>obj.</sub> ).
<b>S66</b>	0,0 – 0,14	Šedočerná, hlinitá zemina, drobtovité struktury, bez skeletu.
	0,14 – 0,30	Bílo-zelenošedá, jílovitá zemina, bez skeletu.
	0,30 – 0,60	Bílošedá, hlinitopísčítá zemina, s příměsí štěrku (do 10% <sub>obj.</sub> ).

Číslo sondy	Hloubka (m)	Popis půdního profilu
<b>S67</b>	0,0 – 0,25	Šedohnědá, jílovitohlinitá zemina, hrudkovité struktury, bez skeletu.
	0,25 – 0,58	Hnědošedá, jílovitá zemina, bez skeletu.
	0,58 – 0,60	Šedožlutá, jílovitá zemina, bez skeletu.
<b>S68</b>	0,0 – 0,10	Šedočerná, hlinitá zemina, drobtovité struktury, bez skeletu.
	0,10 – 0,23	Žlutohnědá, písčito-hlinitá zemina, bez skeletu.
	0,23 – 0,50	Hnědožlutá, hlinitopísčitá zemina, bez skeletu.
<b>S69</b>	0,0 – 0,14	Šedočerná, hlinitá zemina, drobtovité struktury, bez skeletu.
	0,14 – 0,33	Hnědošedá, písčito-hlinitá zemina, bez skeletu.
	0,33 – 0,50	Hnědožlutá, hlinitopísčitá zemina, bez skeletu.
<b>S70</b>	0,0 – 0,10	Šedohnědá, hlinitá zemina, drobtovité struktury, bez skeletu.
	0,10 – 0,45	Hnědošedá, hlinitá zemina, bez skeletu.
	0,45 – 0,55	Žlutohnědá, písčito-hlinitá zemina, bez skeletu.

Vysvětlivky:

S1 – S44 (S62 – S70) sondy provedené pedologickou sondovací tyčí

Příloha č. 5a - Balance skřívky z trvalého záboru ZPF

katastrální území	údaje z KN			trvalý zábor [m <sup>2</sup> ]	mocnost skřívky		skřívka	
	katastr nemovitostí parc.č.	druh pozemku	LV		ornice [m]	celk. mocnost humózních vrstev [m]	ornice [m <sup>3</sup> ]	podorníčí [m <sup>3</sup> ]
Blato	300/13	orná půda	10002	69	0	0,2	0,00	13,80
Ohrazenice	70/26	zahrada	462	13	0	0	0,00	0,00
Ohrazenice	70/30	orná půda	1519	616	0	0,2	0,00	123,20
				687	0	0,1	0,00	68,70
				92	0	0,14	0,00	12,88
Pardubice	4333/1	trvalý travní porost	50001	85	0	0,1	0,00	8,50
Pohránov	58/59	trvalý travní porost	10002	22	0	0	0,00	0,00
Rosice nad Labem	117/1	orná půda	98	686	0	0,2	0,00	137,20
Rosice nad Labem	117/15	orná půda	1026	65	0	0,2	0,00	13,00
Rosice nad Labem	117/19	orná půda	1026	64	0	0,2	0,00	12,80
Rosice nad Labem	274/1	orná půda	442	229	0	0,13	0,00	29,77
Rosice nad Labem	613/15	trvalý travní porost	98	117	0	0,2	0,00	23,40
Semtín	59	orná půda	267	13	0	0,2	0,00	2,60
Semtín	114/3	orná půda	424	194	0	0,05	0,00	9,70
Semtín	131/2	orná půda	419	111	0,2	0,2	22,20	0,00
Semtín	131/3	orná půda	421	1 559	0,2	0,2	311,80	0,00
				746	0	0,07	0,00	52,22
				597	0,25	0,25	149,25	0,00
Semtín	40/1	orná půda	267	3 905	0	0,2	0,00	781,00
				331	0	0,1	0,00	33,10
Semtín	71/1	orná půda	470	2	0	0,2	0,00	0,40
Semtín	78/2	trvalý travní porost	438	10	0	0,2	0,00	2,00
Srch	348/3	orná půda	61	1 684	0,3	0,3	505,20	0,00
Srch	348/4	orná půda	61	867	0,3	0,3	260,10	0,00
Srch	362/2	trvalý travní porost	61	2	0,3	0,3	0,60	0,00
Srch	362/3	trvalý travní porost	61	8	0,3	0,3	2,40	0,00
Srch	363/3	trvalý travní porost	61	7	0,3	0,3	2,10	0,00
Srch	368/12	orná půda	643	93	0	0,2	0,00	18,60
Srch	368/13	orná půda	10001	43	0	0,1	0,00	4,30
Srch	368/4	orná půda	61	1 043	0	0,1	0,00	104,30
Srch	371/1	orná půda	806	35	0	0,1	0,00	3,50
Srch	372/2	orná půda	61	346	0	0,1	0,00	34,60
Srch	537/25	orná půda	504	16	0	0,1	0,00	1,60
Staré Jesenčany	273/2	orná půda	213	136	0	0,2	0,00	27,20
Staré Jesenčany	273/3	orná půda	106	18	0	0,2	0,00	3,60
Staré Jesenčany	294/2	orná půda	10001	5	0	0,2	0,00	1,00
Stéblová	60	orná půda	64	313	0,3	0,3	93,90	0,00
Stéblová	298	orná půda	441	52	0,3	0,4	15,60	5,20
				32	0	0,2	0,00	6,40
Stéblová	309	orná půda	10002	6	0,3	0,4	1,80	0,60
				6	0	0,2	0,00	1,20
Stéblová	558	orná půda	315	200	0,35	0,5	70,00	30,00
				183	0	0	0,00	0,00
Stéblová	559	orná půda	488	211	0,35	0,5	73,85	31,65
				130	0	0	0,00	0,00
Stéblová	568	orná půda	236	23	0,35	0,5	8,05	3,45
Stéblová	569	orná půda	316	7	0,35	0,5	2,45	1,05
Stéblová	284/2	orná půda	29	155	0	0,2	0,00	31,00
Stéblová	286/2	orná půda	323	530	0,3	0,3	159,00	0,00
Stéblová	287/13	orná půda	10002	25	0	0,2	0,00	5,00
Stéblová	287/15	orná půda	10001	1	0,3	0,4	0,30	0,10
Stéblová	287/23	orná půda	235	28	0,3	0,3	8,40	0,00
Stéblová	287/24	orná půda	29	520	0,3	0,3	156,00	0,00
Stéblová	292/2	orná půda	86	26	0	0,2	0,00	5,20
Stéblová	297/1	orná půda	86	80	0	0,2	0,00	16,00
Stéblová	297/2	orná půda	86	501	0	0,2	0,00	100,20
Stéblová	297/4	orná půda	530	11	0	0,2	0,00	2,20
Stéblová	297/5	orná půda	53	7	0	0,2	0,00	1,40
Stéblová	297/6	orná půda	31	1	0	0,2	0,00	0,20
Stéblová	313/2	orná půda	312	236	0,3	0,4	70,80	23,60

Příloha č. 5a - Balance skrývky z trvalého záboru ZPF

katastrální území	údaje z KN			trvalý zábor [m <sup>2</sup> ]	mocnost skrývky		skrývka	
	katastr nemovitostí parc.č.	druh pozemku	LV		ornice [m]	celk. mocnost humózních vrstev [m]	ornice [m <sup>3</sup> ]	podorničí [m <sup>3</sup> ]
				101	0	0,2	0,00	20,20
Stéblová	316/2	orná půda	224	2 109	0,3	0,4	632,70	210,90
				124	0	0,2	0,00	24,80
				86	0	0	0,00	0,00
Stéblová	316/4	orná půda	10001	13	0	0,2	0,00	2,60
Stéblová	316/5	orná půda	467	144	0,3	0,4	43,20	14,40
				130	0	0,2	0,00	26,00
Stéblová	557/1	orná půda	236	102	0,3	0,5	30,60	20,40
				330	0,35	0,5	115,50	49,50
				268	0	0	0,00	0,00
				70	0	0,2	0,00	14,00
Stéblová	560/127	orná půda	248	27	0	0	0,00	0,00
Stéblová	560/128	orná půda	10001	8	0,35	0,5	2,80	1,20
Stéblová	560/46	orná půda	248	206	0,35	0,5	72,10	30,90
				54	0	0	0,00	0,00
Stéblová	560/52	orná půda	10002	263	0,35	0,5	92,05	39,45
Stéblová	560/54	orná půda	10001	231	0,35	0,5	80,85	34,65
Stéblová	560/55	orná půda	312	243	0,35	0,5	85,05	36,45
Stéblová	564/1	orná půda	31	240	0,35	0,5	84,00	36,00
Stéblová	564/2	orná půda	31	1	0,35	0,5	0,35	0,15
Stéblová	565/1	orná půda	325	187	0,35	0,5	65,45	28,05
Stéblová	565/2	orná půda	53	33	0	0	0,00	0,00
Stéblová	566/1	orná půda	86	74	0,35	0,5	25,90	11,10
Stéblová	566/2	orná půda	86	195	0	0	0,00	0,00
Stéblová	567/1	orná půda	64	47	0,35	0,5	16,45	7,05
Stéblová	567/2	orná půda	64	128	0	0	0,00	0,00
Stéblová	632/10	orná půda	10002	25	0	0	0,00	0,00
Stéblová	632/9	orná půda	29	3	0	0	0,00	0,00
Stéblová	76/19	orná půda	488	11	0	0	0,00	0,00
Trnová	637/1	orná půda	50007	51	0	0,14	0,00	7,14
				131	0	0,25	0,00	32,75
<b>Celkem</b>				<b>23 435</b>			<b>3 261</b>	<b>2 435</b>

**Příloha č. 5b - Bilance skrývky z dočasného záboru ZPF nad 1 rok**

katastrální území	údaje z KN			dočasný zábor nad 1 rok [m <sup>2</sup> ]	mocnost skrývky		skrývka	
	katastr nemovitostí parc.č.	Druh pozemku	LV		ornice [m]	celk. mocnost humózních vrstev [m]	ornice [m <sup>3</sup> ]	podorníčí [m <sup>3</sup> ]
Ohrazenice	70/25	zahrada	462	7	0	0	0,00	0,00
Ohrazenice	70/5	orná půda	178	167	0	0	0,00	0,00
Ohrazenice	70/26	zahrada	462	88	0	0	0,00	0,00
Pardubice	1807/18	trvalý travní porost	50001	1 957	0	0,25	0,00	489,25
Pardubice	4449	trvalý travní porost	50001	27	0	0,25	0,00	6,75
Pardubice	4455/2	trvalý travní porost	10002	6	0	0	0,00	0,00
Pohránov	58/81	trvalý travní porost	258	22	0	0,2	0,00	4,40
Pohránov	58/59	trvalý travní porost	10002	30	0	0	0,00	0,00
Pohránov	58/82	trvalý travní porost	10002	88	0	0,2	0,00	17,60
Semtín	114/2	orná půda	519	90	0	0	0,00	0,00
Semtín	40/1	orná půda	307	1 472	0	0,2	0,00	294,40
				387	0	0	0,00	0,00
Semtín	131/2	orná půda	419	47	0,2	0,2	9,40	0,00
Semtín	71/1	orná půda	470	106	0	0,2	0,00	21,20
Semtín	59	orná půda	267	27	0	0,2	0,00	5,40
Semtín	78/2	trvalý travní porost	438	553	0	0,2	0,00	110,60
Semtín	114/3	orná půda	424	168	0	0	0,00	0,00
Semtín	114/5	orná půda	427	1	0	0	0,00	0,00
Semtín	114/4	orná půda	422	356	0	0	0,00	0,00
Srch	348/3	orná půda	61	495	0,3	0,3	148,50	0,00
Srch	348/4	orná půda	61	723	0,3	0,3	216,90	0,00
Srch	368/4	orná půda	61	148	0	0,1	0,00	14,80
Srch	372/2	orná půda	61	96	0	0,1	0,00	9,60
Srch	368/11	orná půda	117	32	0	0,25	0,00	8,00
Srch	368/13	orná půda	10001	9	0	0,1	0,00	0,90
Srch	537/25	orná půda	504	4	0	0,1	0,00	0,40
Srch	368/9	orná půda	643	13	0	0,25	0,00	3,25
				12	0	0,5	0,00	6,00
Srch	368/12	orná půda	643	45	0	0,2	0,00	9,00
Srch	368/10	orná půda	688	28	0	0,25	0,00	7,00
Srch	371/1	orná půda	806	268	0	0,1	0,00	26,80
Srch	368/8	orná půda	10002	27	0	0,25	0,00	6,75
				24	0	0,5	0,00	12,00
Stěblová	60	orná půda	64	345	0,3	0,3	103,50	0,00
Stěblová	298	orná půda	441	676	0,3	0,4	202,80	67,60
				100	0	0,2	0,00	20,00
Stěblová	309	orná půda	10002	7	0,3	0,4	2,10	0,70
Stěblová	558	orná půda	315	129	0,35	0,5	45,15	19,35
Stěblová	559	orná půda	224	129	0,35	0,5	45,15	19,35
Stěblová	568	orná půda	236	79	0,35	0,5	27,65	11,85
Stěblová	569	orná půda	316	65	0,35	0,5	22,75	9,75
Stěblová	570	orná půda	236	68	0,35	0,5	23,80	10,20
Stěblová	571	orná půda	315	65	0,35	0,5	22,75	9,75
Stěblová	572	orná půda	488	1	0,35	0,5	0,35	0,15
Stěblová	286/2	orná půda	323	185	0,3	0,3	55,50	0,00
Stěblová	287/13	orná půda	10002	4	0	0,2	0,00	0,80
Stěblová	287/14	orná půda	10002	5	0	0,2	0,00	1,00
Stěblová	287/15	orná půda	10001	1	0,3	0,4	0,30	0,10
Stěblová	287/23	orná půda	235	11	0,3	0,3	3,30	0,00
Stěblová	287/24	orná půda	29	264	0,3	0,3	79,20	0,00
Stěblová	313/2	orná půda	312	137	0,3	0,4	41,10	13,70
Stěblová	316/2	orná půda	224	496	0,3	0,4	148,80	49,60
Stěblová	316/4	orná půda	10001	19	0,3	0,4	5,70	1,90
Stěblová	316/5	orná půda	467	203	0,3	0,4	60,90	20,30
Stěblová	523/1	orná půda	10001	22	0	0,2	0,00	4,40
Stěblová	523/3	trvalý travní porost	10001	260	0	0	0,00	0,00
Stěblová	557/1	orná půda	236	296	0,3	0,5	88,80	59,20
				261	0,35	0,5	91,35	39,15
				47	0	0	0,00	0,00
				241	0	0,2	0,00	48,20

**Příloha č. 5b** - Bilance skrývky z dočasného záboru ZPF nad 1 rok

katastrální území	údaje z KN			dočasný zábor nad 1 rok [m <sup>2</sup> ]	mocnost skrývky		skrývka	
	katastr nemovitostí parc.č.	Druh pozemku	LV		ornice [m]	celk. mocnost humózních vrstev [m]	ornice [m <sup>3</sup> ]	podorníčí [m <sup>3</sup> ]
Stéblová	557/2	orná půda	434	4	0	0	0,00	0,00
Stéblová	560/46	orná půda	248	123	0,35	0,5	43,05	18,45
Stéblová	560/52	orná půda	10002	122	0,35	0,5	42,70	18,30
Stéblová	560/54	orná půda	10001	116	0,35	0,5	40,60	17,40
Stéblová	560/55	orná půda	312	124	0,35	0,5	43,40	18,60
Stéblová	564/1	orná půda	31	122	0,35	0,5	42,70	18,30
Stéblová	565/1	orná půda	325	130	0,35	0,5	45,50	19,50
Stéblová	566/1	orná půda	86	146	0,35	0,5	51,10	21,90
Stéblová	567/1	orná půda	64	143	0,35	0,5	50,05	21,45
Stéblová	632/10	orná půda	10002	5	0	0	0,00	0,00
Svítkov	1191/4	orná půda	50001	637	0	0,25	0,00	159,25
Trnová	228	orná půda	7150	500	0	0,14	0,00	70,00
Trnová	637/1	orná půda	50007	228	0	0,14	0,00	31,92
				127	0	0,25	0,00	31,75
							0,00	0,00
<b>Celkem</b>				<b>14 166</b>			<b>1 805</b>	<b>1 908</b>



**VYUŽITÍ SKRÝVKY ORNICE**

1. Vyjádření k využití ornice se skrývky na pozemcích ZPF – Agrodružstvo Klas a vlastník pozemku – Obec Hrobice
2. Grafická příloha – Zákes pozemků p. p. č. 2242 a 2194, k. ú . Hrobice do katastrální mapy
3. Informace o pozemku \_ Nahlížení do katastru nemovitostí 2194
4. Informace o pozemku \_ Nahlížení do katastru nemovitostí 2242

Název akce	Modernizace trati Hradec Králové - Pardubice - Chrudim, 3. stavba, zdvoukolejnění Pardubice-Rosice nad Labem - Stéblová	
Název části PD	Odvozy za odnětí ze ZPF	
počet listů	4 x A4	B.3.1.f.1

## Vyjádření

k využití ornice  
ze skrývky na pozemcích zemědělského půdního fondu

Firma: *AGRODRUŽSTVO KLAS*

se sídlem: *Křičej 102, 53344 Staré Ždánice*

odebere ornici skrytou z odnímaných ploch ZPF ze stavby:  
*Modernizace trati Hradec Králové - Pardubice - Chrudim, 3. stavba,  
zdvoukolejnění Pardubice-Rosice nad Labem - Stěblová*

dotčená katastrální území:  
*Rosice nad Labem, Semtín, Ohrazenice, Srch, Stěblová*

v celkovém množství: *5 700 m<sup>3</sup>*

využití je předpokládáno na pozemcích PB: 6301 a 6302/3

katastrální území: Hrobice

za účelem: *vylehčení těžkých půd a zvýšení mocnosti orniční vrstvy*

*Konkrétní podmínky k navázení ornice (harmonogram prací), dopravy, rozproštění ornice,  
příp. deponování budou projednány se zástupcem odběratele před zahájením skrývky.*

*K VÝŠE UVEDENÉMU VYJÁDRĚNÍ  
POTVŮJEME SOUHLAS VLASTNÍKA  
PARCEL p.p.č. 2242 a p.p.č. 2194.  
k.ú. HROBICE*

**OBEC HROBICE**  
533 52 Staré Hradiště

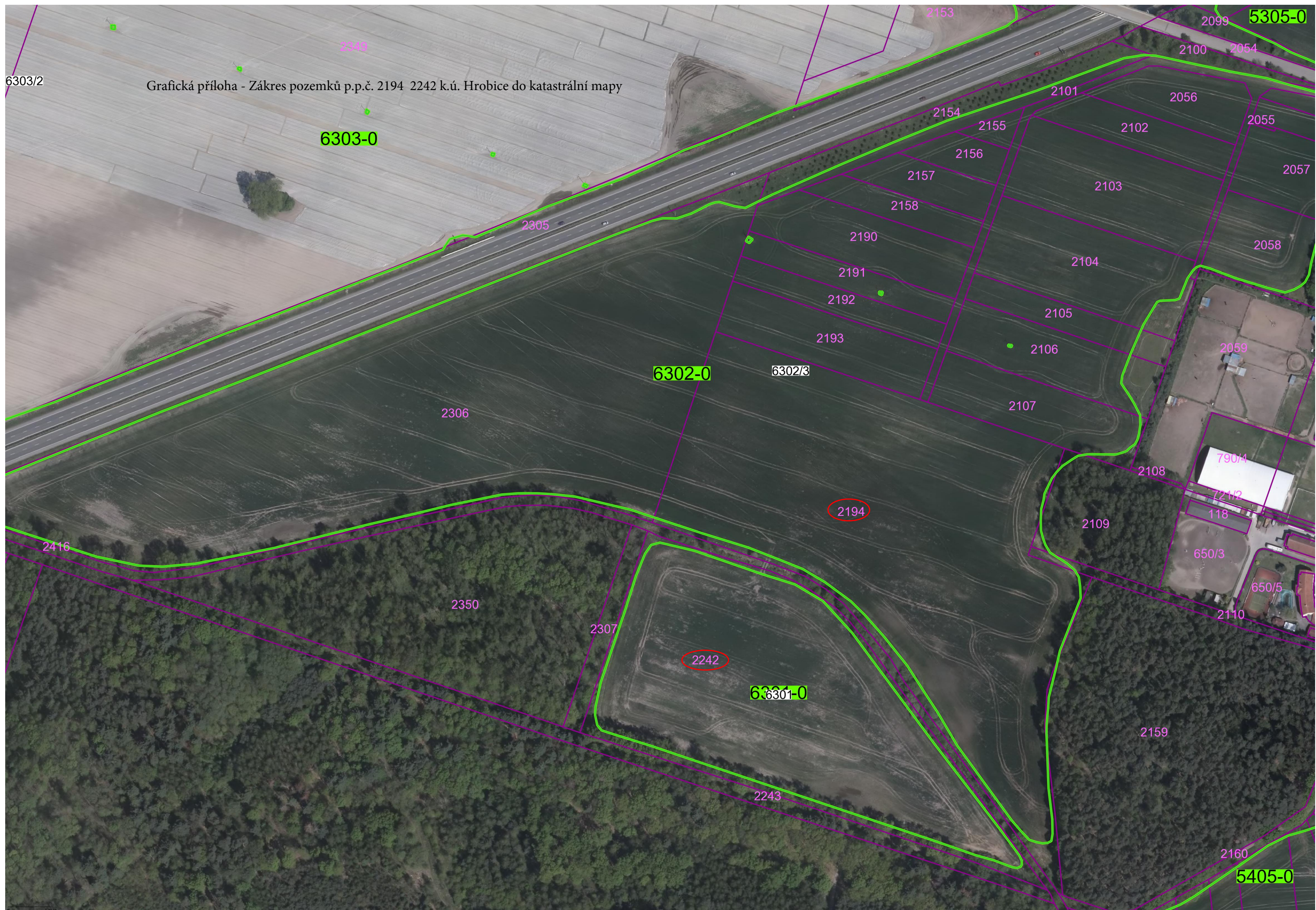
①



podpis  
*Jiří Bubeníček*  
vedoucí rostlinné výroby  
AGRODRUŽSTVO KLAS  
Křičej 102

AGRODRUŽSTVO KLAS  
Křičej 102  
533 44 Staré Ždánice  
IČ: 609 16 320 • DIČ: CZ60916320






Grafická příloha - Zákes pozemků p.p.č. 2194 2242 k.ú. Hrobice do katastrální mapy



## Informace o pozemku

Parcelní číslo:	<a href="#">2194</a>
Obec:	<a href="#">Hrobice [575046]</a>
Katastrální území:	<a href="#">Hrobice [648230]</a>
Číslo LV:	<a href="#">10001</a>
Výměra [m²]:	52013
Typ parcely:	Parcela katastru nemovitostí
Mapový list:	DKM
Určení výměry:	Ze souřadnic v S-JTSK
Druh pozemku:	orná půda



## Vlastníci, jiní oprávnění

Vlastnické právo	Podíl
Obec Hrobice, č. p. 28, 53352 Hrobice	

## Způsob ochrany nemovitosti

Název
zemědělský půdní fond

## Seznam BPEJ

BPEJ	Výměra
<a href="#">35111</a>	25138
<a href="#">32310</a>	15681
<a href="#">36701</a>	11194

## Omezení vlastnického práva

Nejsou evidována žádná omezení.

## Jiné zápisy

Nejsou evidovány žádné jiné zápisy.

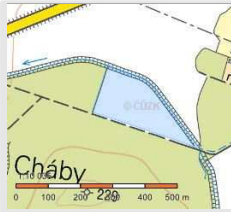
 Řízení, v rámci kterých byl k nemovitosti zapsán cenový údaj
--

Nemovitost je v územním obvodu, kde státní správu katastru nemovitostí ČR vykonává [Katastrální úřad pro Pardubický kraj, Katastrální pracoviště Pardubice](#)

Zobrazené údaje mají informativní charakter. Platnost k 01.09.2017 11:00:00.

## Informace o pozemku

Parcelní číslo:	<a href="#">2242</a>
Obec:	<a href="#">Hrobice [575046]</a>
Katastrální území:	<a href="#">Hrobice [648230]</a>
Číslo LV:	<a href="#">10001</a>
Výměra [m²]:	35296
Typ parcely:	Parcela katastru nemovitostí
Mapový list:	DKM
Určení výměry:	Ze souřadnic v S-JTSK
Druh pozemku:	orná půda



## Vlastníci, jiní oprávnění

Vlastnické právo	Podíl
Obec Hrobice, č. p. 28, 53352 Hrobice	

## Způsob ochrany nemovitosti

Název
zemědělský půdní fond

## Seznam BPEJ

BPEJ	Výměra
<a href="#">35111</a>	28087
<a href="#">36701</a>	7209

## Omezení vlastnického práva

Nejsou evidována žádná omezení.

## Jiné zápisy

Nejsou evidovány žádné jiné zápisy.

 Řízení, v rámci kterých byl k nemovitosti zapsán cenový údaj

Nemovitost je v územním obvodu, kde státní správu katastru nemovitostí ČR vykonává [Katastrální úřad pro Pardubický kraj, Katastrální pracoviště Pardubice](#).

Zobrazené údaje mají informativní charakter. Platnost k 01.09.2017 11:00:00.